



Le regard des usagers : mieux comprendre les besoins pour adapter les visites



28 mai 2026 webinaire « Accessibilité espaces protégés »

IDÉE REÇUE

Accessibilité = aménagements handicap moteur



Progrès en matière de médiation culturelle adaptée
(handicaps sensoriels et mental)

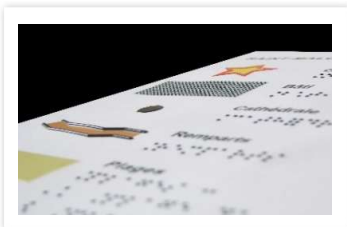
=> **OUTILS D'AIDE A LA VISITE**

Comment donner l'accès
aux outils de médiation adaptés ?

=> **APPLI ACCESSIBLE**



Cofinancé par
l'Union européenne



MÉDIATION INCLUSIVE : CONCEPTION UNIVERSELLE

Adaptation de visites de sites touristiques et culturels pour tous publics



FORMATION

Sur les thèmes Culture, Tourisme & Handicaps

CONSEIL EN ACCESSIBILITE

Diagnostic et préconisations



TRANSCRIPTION

de documents en audio, en braille, en grands caractères
ou en version numérique pour le compte d'entreprises et de collectivités

Application Handivisites



ANNUAIRE 1 Application = 200 visites accessibles

PLANIFICATEUR

Infos pratiques pour chaque lieu, actualisées tous les ans + lien vers hébergements et restaurants labellisés Tourisme & Handicaps

VISITES INCLUSIVES

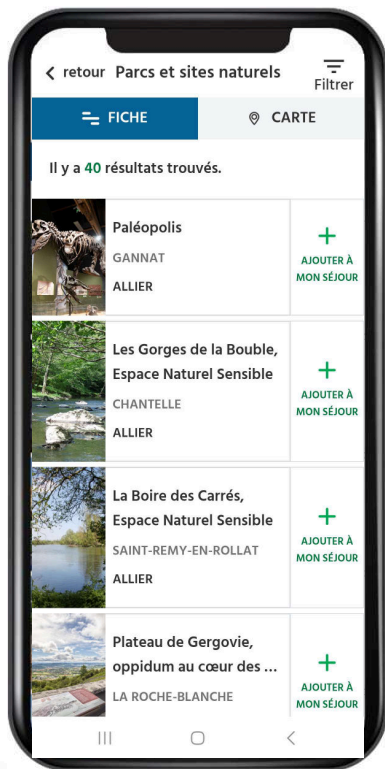
Outils de visite universels pour tous publics accessibles aux handicaps sensoriels et mental

APPLI OFFLINE

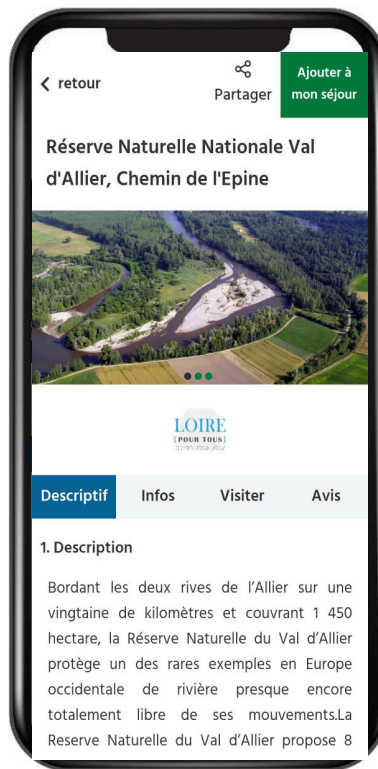
Possibilité de charger le contenu souhaité pour profiter de l'appli sans connexion



ACCUEIL



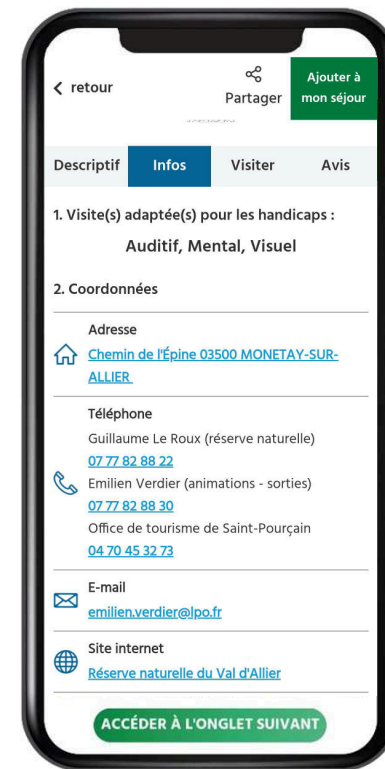
LISTE
RÉSULTATS



DESCRIPTIF

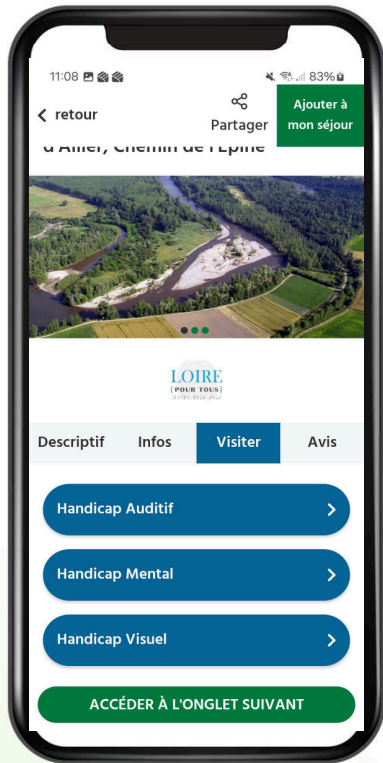


PRESTATIONS



INFOS
PRATIQUES

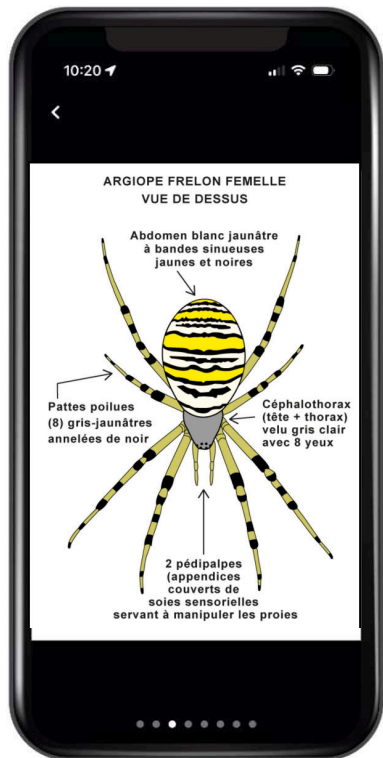




VISITER



LISTE OUTILS



DESSINS



VIDÉO EN LANGUE DES SIGNES
LIVRET FACILE À LIRE
ET À COMPRENDRE



Volonté de donner le choix aux PSH :

- Visite libre avec audiodescription et carnets d'iconographies / vidéos en LSF / FALC
- Visite guidée avec un professionnel formé sachant accueillir les PSH et utiliser les outils adaptés (iconographies et FALC)



Réserve naturelle nationale du Val d'Allier : création d'outils de découverte aux handicaps sensoriels

Optimiser et valoriser les dispositifs d'accueil du public sur un site « aménagé »



28 mai 2026 webinaire « Accessibilité espaces protégés »



Cofinancé par l'Union européenne



BIODIV FRANCE

Site de «l'Epine» (Monétay-sur-Allier)

2!



Outils créés

- PSH : auditif, mental et visuel
- AcceSens : création des outils adaptés
- RNVA : apport des informations / proposition des thématiques / relecture-validation des outils
- échanges constants tout au long de la durée du projet
- formation des animateurs nature



Outils créés

- Visite en audiodescription

5. LE TERRITOIRE DU VAL D'ALLIER : UNE MOSAÏQUE DE MILIEUX

La Réserve du Val d'Allier prend place dans une vaste plaine alluviale très peu pentue, constituée de sables, graviers et galets que la rivière a déposé principalement lors de la fonte des glaciers à l'époque quaternaire. Large de 1 à 4 kms, elle coïncide le plus souvent au lit majeur du cours d'eau, c'est-à-dire à la zone qui reçoit les crues les plus fortes. La très faible pente permet à la rivière de décrire de larges courbes appelées méandres à l'intérieur desquels des bancs de sable se forment.

Dans cette plaine alluviale, l'Allier engendre un assemblage complexe de milieux naturels imbriqués les uns dans les autres : bancs de graviers et plages de sable, bras morts appelés boires, pelouses sèches, prairies alluviales, fruticée, forêts alluviales...

[Consultez à ce titre le carnet de dessins pour y trouver un schéma reproduisant l'emplacement de ces différents milieux du secteur.](#)

La prairie alluviale dans laquelle vous venez de pénétrer est laissée en libre évolution, c'est-à-dire que l'homme intervient très peu. Composée d'herbes hautes et denses, entrecoupée de quelques arbustes, elle abrite une multitude d'insectes.

6. LES INSECTES DE LA PRAIRIE ALLUVIALE.

L'abondance d'insectes présents dans cette prairie est une occasion rêvée pour la Mante religieuse de dévorer des insectes... tout aussi gros qu'elle ! C'est un prédateur important dans la régulation d'espèces qui peuvent être qualifiées de nuisibles, comme les criquets et les mouches. Mesurant entre 6 à 8 cm, la femelle est pourvue de 2 pattes antérieures imposantes, dites « ravisseuses » servant à attraper et trancher ses proies. Ses 2 paires de pattes arrière, sont munies de petits crochets lui permettant de se déplacer sur les végétaux. Ses 2 yeux protubérants et très écartés implantés sur sa tête triangulaire lui donnent une excellente vision en relief. Autre particularité : elle peut faire pivoter sa tête à 180°, ce qui lui permet de suivre le déplacement de ses proies sans bouger le corps !

Autre animal fascinant qui se rencontre essentiellement de juillet à octobre : l'Argiope frelon. Elle ressemble à une abeille mais en fait cette araignée est inoffensive pour les humains, elle se nourrit uniquement d'insectes.

La femelle affiche une taille comprise entre 1,5 et 2,5 cm. Elle possède 8 yeux placés à l'avant de sa tête à laquelle est collé son thorax. Son abdomen de forme ovale, rayé de jaune et de noir, est recouvert d'un léger duvet. Ses 8 pattes sont également rayées de noir ;





Cofinancé par l'Union européenne

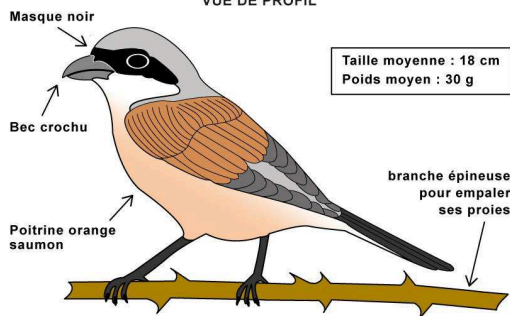


BIODIV'FRANCE

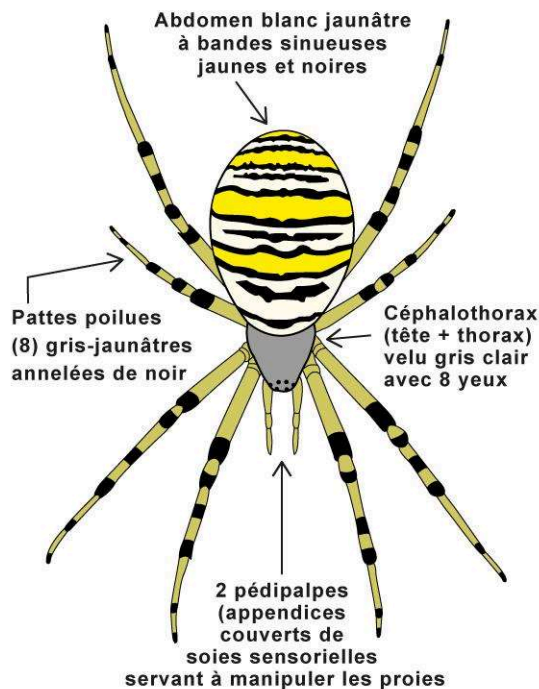
Outils créés

- Carnets de dessins en grands caractères

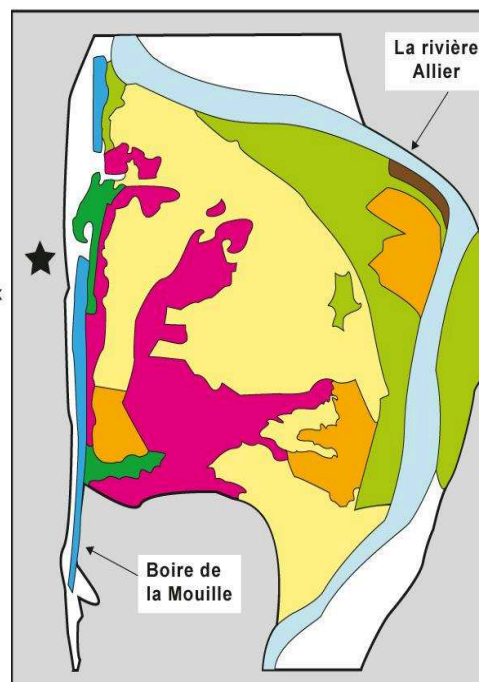
PIE GRIÈCHE ÉCORCHEUR MÂLE
VUE DE PROFIL



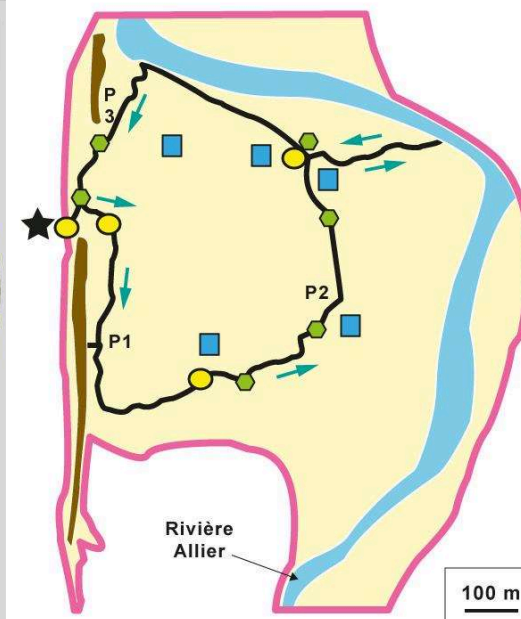
ARGIOPE FRELON FEMELLE
VUE DE DESSUS



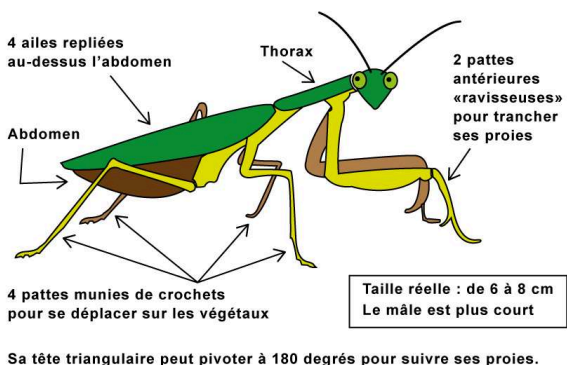
MILIEUX DE LA RÉSERVE NATURELLE
NATIONALE DU VAL D'ALLIER,
SITE DE L'ÉPINE



RÉSERVE NATURELLE
NATIONALE DU VAL D'ALLIER,
CIRCUIT DE L'ÉPINE



MANTE RELIGIEUSE REPRÉSENTÉE DE PROFIL



Outils créés

- Carnets de dessins en relief



Outils créés

- Vidéos en Langue des Signes Française (LSF)



Outils créés

- Livret en Facile à Lire et Comprendre (FALC)

Les puits de captage

5 puits de captage sont installés dans la Réserve Naturelle Nationale du Val d'Allier.

Un puits de captage sert à prendre de l'eau potable dans le sol.

Potable veut dire que vous pouvez boire l'eau.

Ici, l'eau potable est stockée dans une grande réserve qui se trouve sous vos pieds !

Cette réserve s'appelle une **nappe alluviale**.

Rappelez-vous !

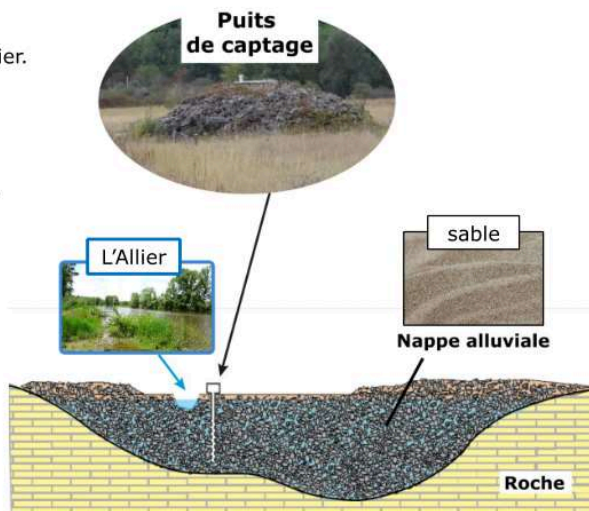
Le sol de la plaine alluviale du Val d'Allier est composé d'alluvions.

Ici, il y a surtout du sable.

Le sable permet de garder l'eau dans la nappe alluviale.

L'eau qui est dans la nappe alluviale est l'eau de la rivière Allier.

L'eau de la nappe alluviale est très bonne.



28

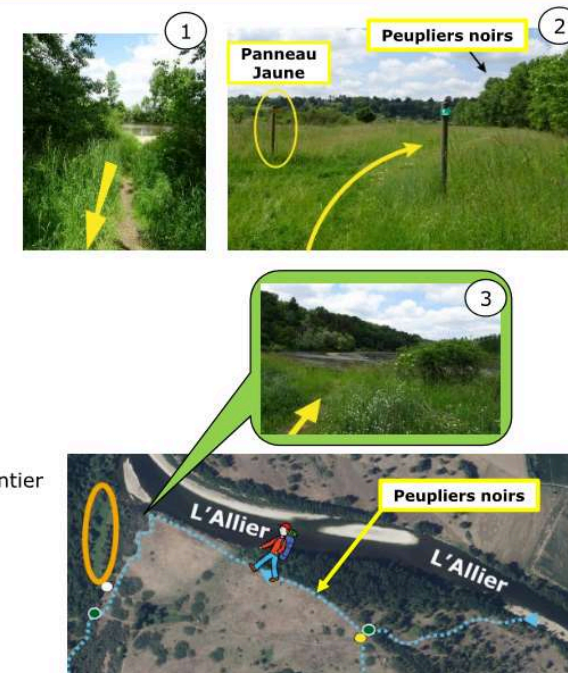
Déplacement vers le méandre de l'Allier

1. Faites **demi-tour** pour retourner jusqu'au panneau vert à l'entrée de la ripisylve.
2. Suivez le **panneau jaune** qui va à droite. Vous longez beaucoup de Peupliers noirs.

Le méandre de la rivière est caché derrière les Peupliers noirs. Rappelez-vous ! Le lit de la rivière fait souvent des méandres à cause du courant.

3. Une petite ouverture se trouve à côté du sentier pour voir le **méandre de la rivière**. Arrêtez-vous pour regarder le méandre.

Lisez les **pages 39 et 40** pour avoir les explications sur **la dynamique fluviale**.





Coût total : 22 545,60 €

Financeurs :





BILAN

- une collaboration fructueuse et enrichissante ;
- des outils adaptés à la configuration du site ;
- une montée en compétences des gestionnaires de la RNVA sur la thématique du handicap ;
- pour les gestionnaires d'EP : appui indispensable par des structures spécialisées ;
- projet à multi-financeurs: retard dans la création des outils

PERSPECTIVES

- valorisation des outils créés ;
- réflexion autour d'« outils » pour les PSH moteur (Joëlettes...) ;
- remplacement des éléments de balisage du sentier → visibilité accrue pour les personnes en « déficience visuelle »

