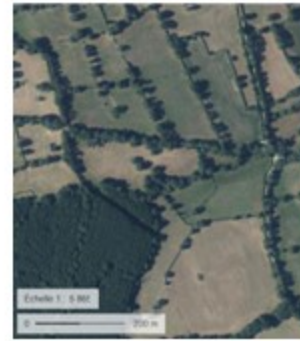
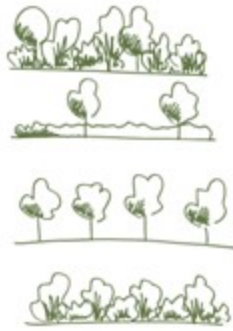




Refuge de biodiversité

L'arbre est un refuge de biodiversité :



à l'échelle de l'individu :

les branches, le tronc, les racines, diversifié selon la forme de l'arbre ou de l'arbuste, le type de taille pratiqué

à l'échelle de la haie :

chaque étage accueille une biodiversité différente

à l'échelle du territoire

une trame fonctionnelle représente des corridors et zones de refuges essentiels aux déplacements et à l'accueil de la biodiversité. L'objectif étant d'avoir une densité suffisante ainsi qu'une trame connectée



Une diversité des formes agroforestières pour accueillir une biodiversité la plus riche possible :

- L'arbre isolé et en alignement comme relais au déplacement des espèces, poste de chasse et place de chant
- Le têtard avec ses cavités particulièrement appréciées des chauves-souris, chouettes et insectes saproxyliques
- La cépée avec ses cavités au sols favorables des batraciens et reptiles
- La haie comme véritable « tour de Babel de la biodiversité » par la rencontre entre écosystème forestier et prairial qu'elle est la seule à proposer

La biodiversité représente une aide précieuse pour les agriculteurs en les accompagnants dans la lutte contre les ravageurs du quotidien. En effet la présence d'auxiliaires des cultures permet et de limiter les pertes liées aux pullulations de certaines ravageurs et de limiter l'usage des insecticides. Dans de nombreux cas, le contrôle des ravageurs par les auxiliaires suffit en grandes cultures.

- Une larve de syrpe consomme jusqu'à 70 pucerons/jour. Dans 75 % des cas, pour une pression moyenne de 250 pucerons/m³, les auxiliaires contrôlent l'infestation dans un délai d'une semaine. (Source : Chambre d'agriculture Bretagne, 2014)
- Les campagnols terrestres ont de nombreux prédateurs naturels favorisés par les haies, bosquet et arbre. En effet, les renard, buses et busards ou encore belette et hermine peuvent consommer de 4 à 20 campagnols par jour. (Source : Techniques culturales simplifiées. N°66. janvier/février 2012)

Pour aller plus loin...

- ✓ Guide de gestion durable des haie de l'Afac partie biodiversité
- ✓ Guide de poche des dendromicrohabitats Description et seuils de grandeur pour leur inventaire R. Büttler, T. Lachat, F. Krumm, D. Kraus, L. Larrieu
- ✓ Extrait de Techniques culturales simplifiées. N°66. janvier/février 2012