

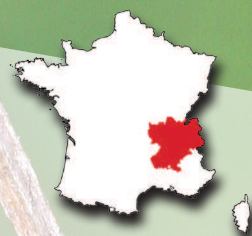


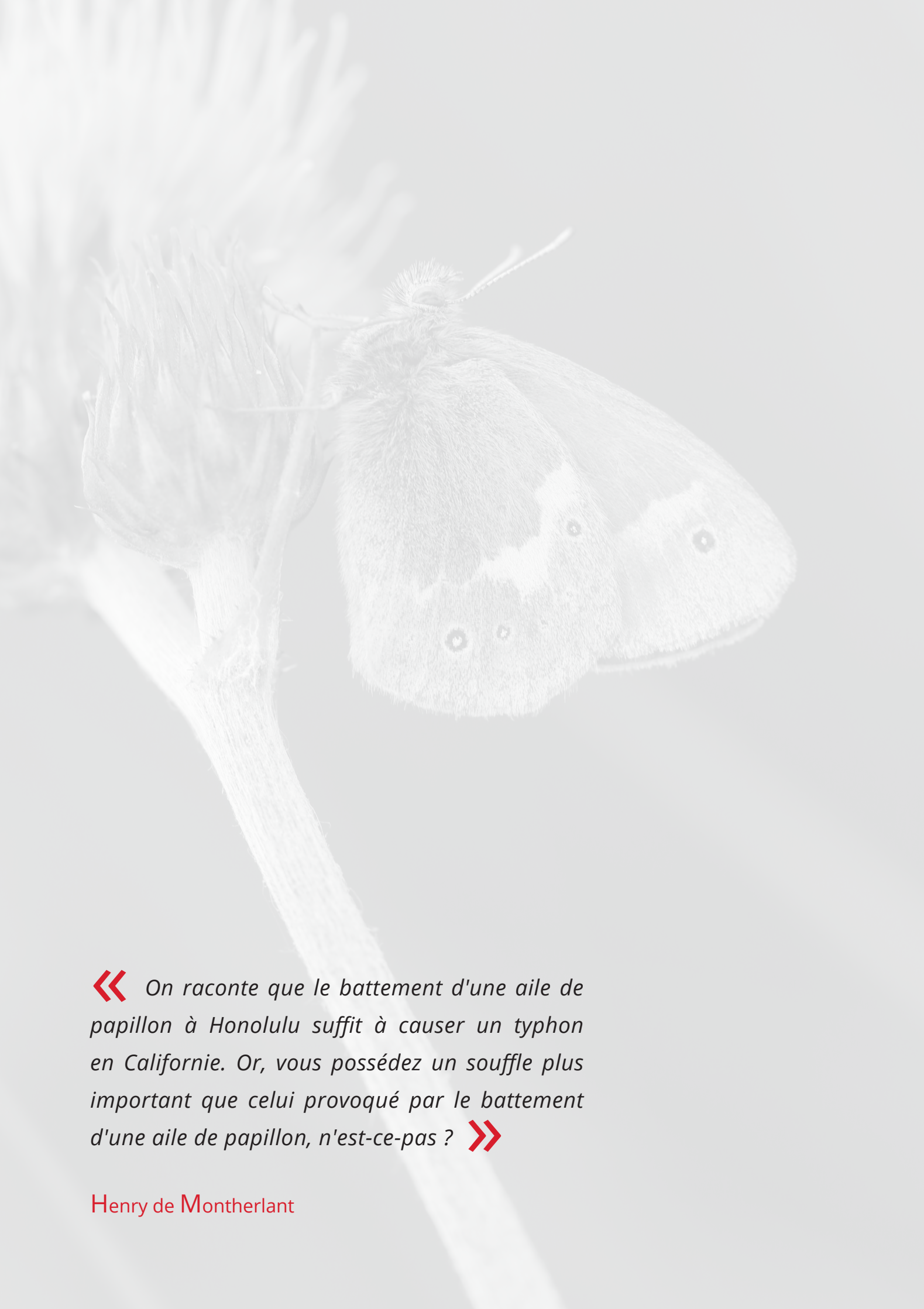
LC

La Diane (*Zerynthia polyxena*) - Préoccupation mineure.

# Papillons diurnes de Rhône-Alpes

(Rhopalocères et Zygènes)





« On raconte que le battement d'une aile de papillon à Honolulu suffit à causer un typhon en Californie. Or, vous possédez un souffle plus important que celui provoqué par le battement d'une aile de papillon, n'est-ce-pas ? »

Henry de Montherlant



LC

La Proserpine (*Zerynthia rumina*) - Préoccupation mineure.

## DÉFINITION D'UNE LISTE ROUGE

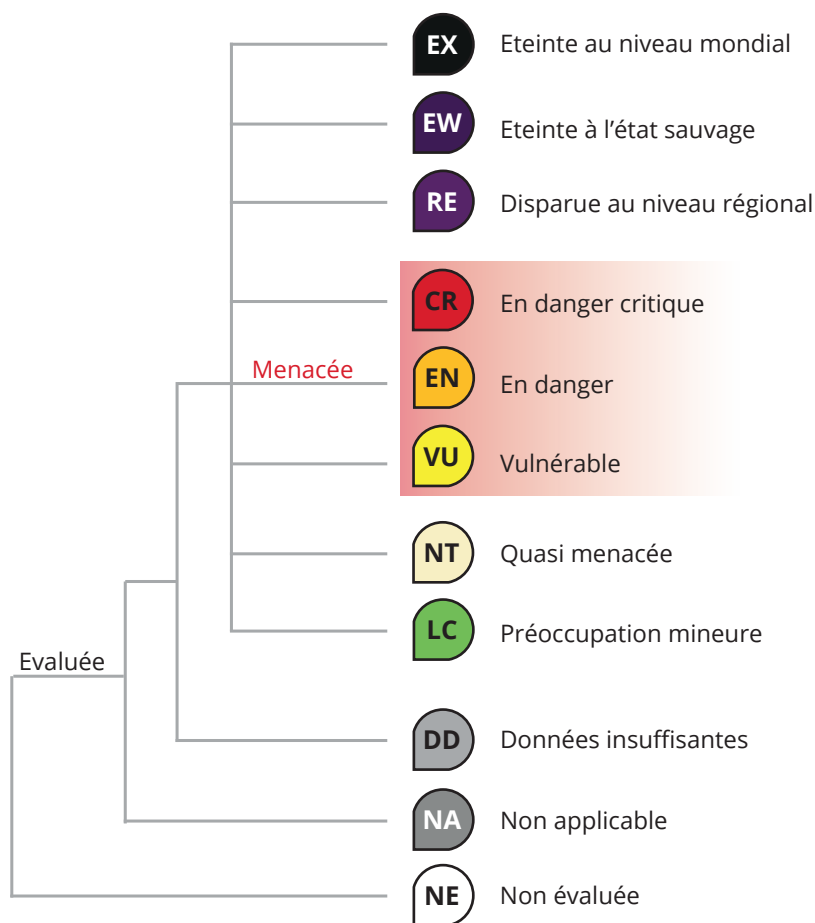
Une partie du texte ci-après est extraite du guide pratique pour la réalisation de Listes rouges régionales des espèces menacées\*



La Liste rouge des espèces menacées constitue un état des lieux visant à dresser un bilan objectif du degré de menace pesant sur les espèces à l'échelle d'un territoire donné. Elle permet de mesurer le risque de disparition d'une région des espèces de la flore, de la fonge et de la faune qui s'y reproduisent en milieu naturel ou qui y sont régulièrement présentes.

La démarche méthodologique Liste rouge suivie par l'association Flavia APE vous est présentée dans le document Baillet (Yann) & Guicherd (Grégory), 2018.

Selon la méthodologie de l'IUCN, chaque espèce ou sous-espèce peut être classée dans l'une des **11 catégories** de la Liste rouge en fonction de son risque de disparition de la région considérée.



\* UICN France (2011). Guide pratique pour la réalisation de Listes rouges régionales des espèces menacées - Méthodologie de l'IUCN & démarche d'élaboration Paris, France. Pour plus de renseignements nous vous invitons à consulter le site de l'IUCN : [www.iucn.fr](http://www.iucn.fr)

# ÉTAPES DE LA LISTE ROUGE

Contacter les acteurs d'environnement et leur demander de nous transmettre leurs données.

Établissement de la liste des espèces du territoire et évaluer leurs statuts d'indigénat (reproducteur, migrateur, accidentel).

Analyse des données pour qu'elles répondent au mieux aux exigences des critères et des conditions nécessaires à l'attribution des statuts.

Présentation des pré-cotations à un comité de 18 experts pour modifications si nécessaire et validations des cotations.

Évaluation de la Liste rouge par le Conseil Scientifique Régional du Patrimoine Naturel (CSRPN) et mise en conformité si nécessaire. Validation de la Liste rouge par le CSRPN.



Centralisation des données des différents acteurs dans une base de données unique pour les exploiter (champs identiques).

Validation des données avec différents paramètres, géographiques, biologiques et écologiques.

Évaluation de chaque espèce et attribution des pré-cotations par Flavia APE.

Contrôle de la démarche Liste rouge par l'UICN et mise en conformité si nécessaire. Validation de la méthodologie par l'UICN.

## Publication de la Liste rouge

# Quelques chiffres

57 structures ou lépidoptéristes

nous ont transmis

480 850 données.

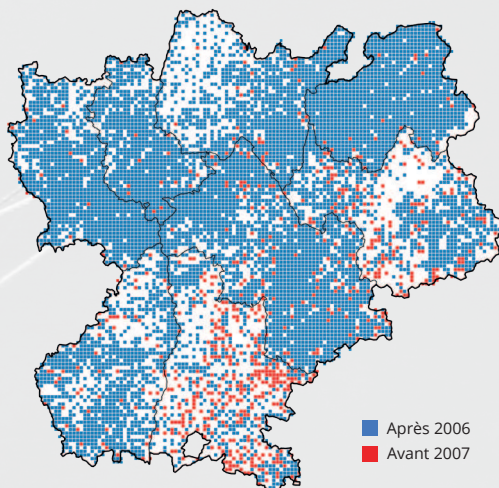
Après 2006,

63% du territoire

est couvert par au moins

1 donnée de papillon diurne

(maille de 2km x 2km).



■ Après 2006  
■ Avant 2007

Après validation et dédoublonnage,

425 648 données

ont été analysées.

Au total,

266 espèces,

2 sous-espèces et 2 écotypes

ont été côtés.

10.6%

des espèces de **Rhopalocères** et de **Zygènes** sont **menacées**

(CR, EN, VU)

1/4 de ces espèces sont **menacées** ou **quasi menacée**.

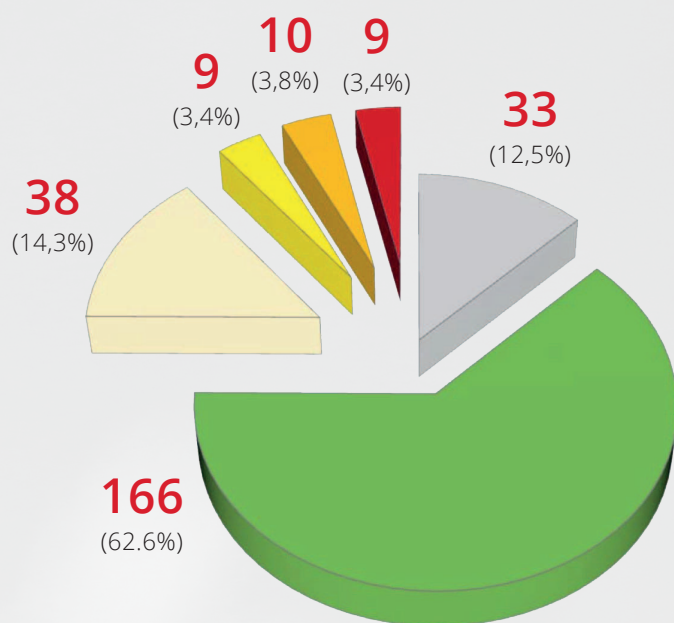
(CR, EN, VU, NT)

12,5% des espèces

n'ont pu être évaluées.

(DD - Données insuffisantes taxonomiques,

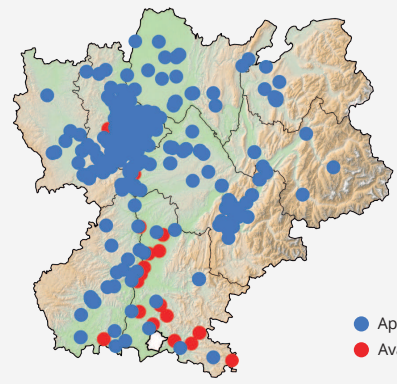
absence d'inventaires, difficultés de détermination et de validation)





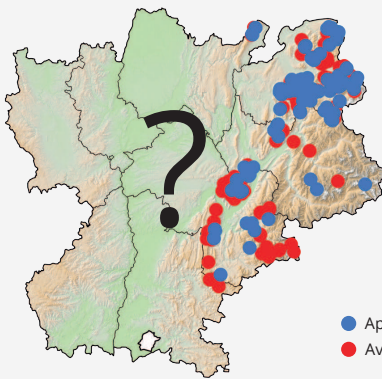
NA

Le Brun du pélargonium (*Cacyreus marshalli*) - Non applicable.



● Après 2006  
● Avant 2007

Le Brun du pélargonium est originaire d'Afrique du Sud. Introduite, l'espèce vit aux dépens des Géraniums ornementaux (*Pelargonium spp.*) plantés dans les jardinières des particuliers et des villes.



● Après 2006  
● Avant 2007

Le Moiré variable (*Erebia manto*) - Données insuffisantes.

DD

Les analyses génétiques du Moiré variable semblent indiquer la présence d'une espèce jumelle. Ainsi, l'ensemble des données actuelles sont à valider pour être, dans la mesure du possible, réattribué à la bonne espèce.

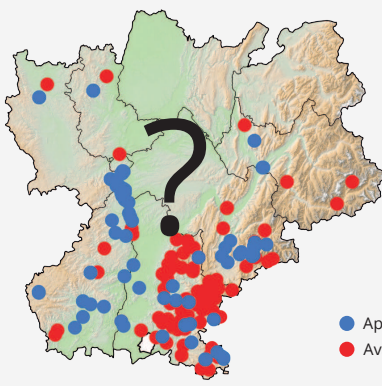


DD

L'Hespérie du Sida (*Pyrgus sidae*) - Données insuffisantes.



L'Hespérie du Sida est citée historiquement d'Ardèche. Toutefois, aucune donnée récente ne confirme sa présence. Son statut d'indigénat ne pourra être défini qu'après des prospections ciblées.



● Après 2007  
● Avant 2007

La Mélitée des Linaires est une espèce difficile de détermination. Proche visuellement d'espèces du même genre, elle génère de nombreuses données erronées. La détermination certaine passe par l'observation des pièces génitales.

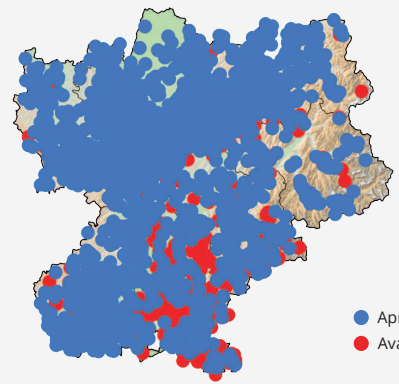
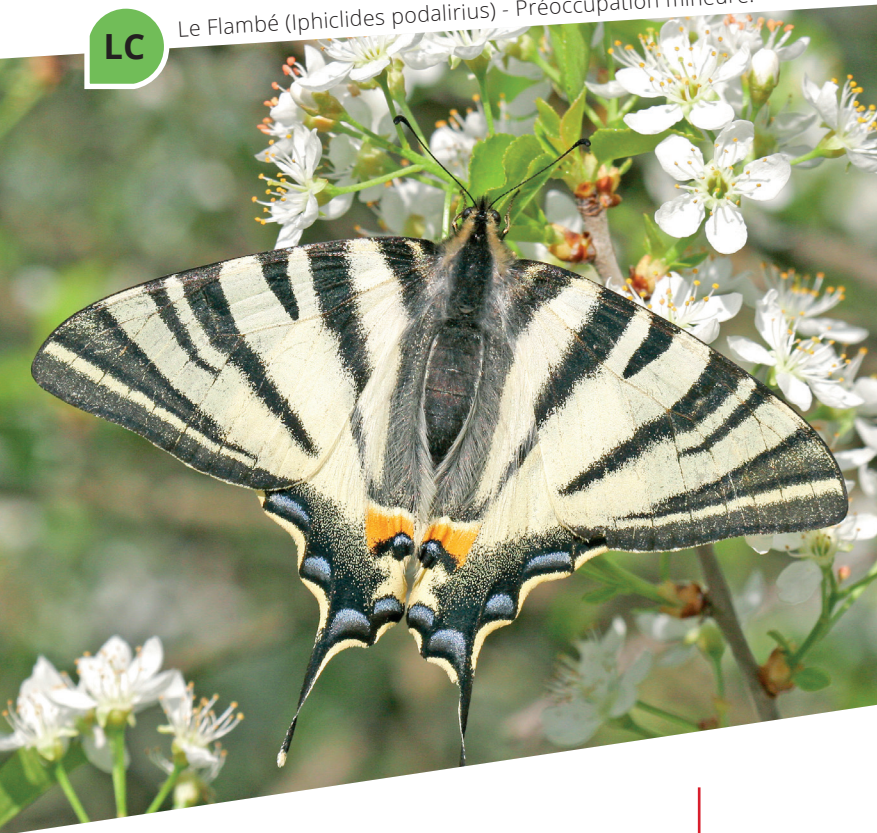


La Mélitée des Linaires (*Melitaea deione*) - Données insuffisantes.

DD

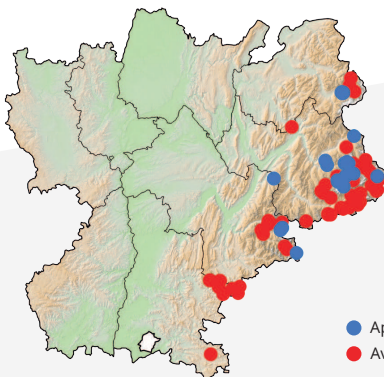
LC

Le Flambé (*Iphiclides podalirius*) - Préoccupation mineure.



● Après 2006  
● Avant 2007

Le Flambé est une espèce commune qui se rencontre dans de nombreux milieux. La chenille se nourrit de plantes du genre *Prunus* comme le prunellier, le prunier, etc.



● Après 2006  
● Avant 2007

Le Damier de l'alchémille est une espèce des pelouses alpines qui tend à se raréfier. Les causes de sa disparition sont multiples: changement climatique, évolution des pratiques pastorales dans les alpages, etc.

Le Damier de l'alchémille (*Euphydryas cynthia*) - Quasi menacée.

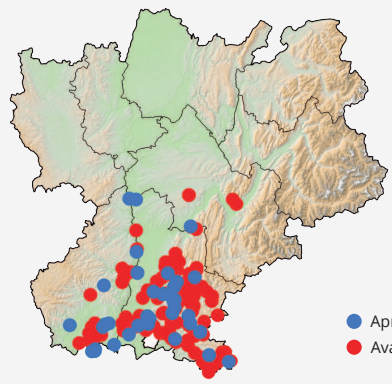


NT



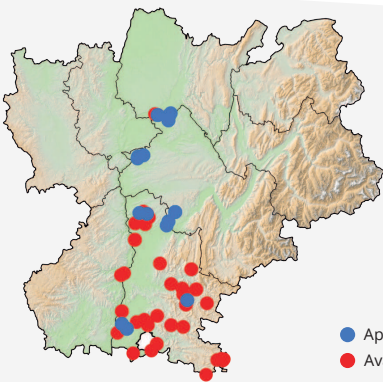
**VU**

La Zygène de l'Esparcette (*Zygaena rhadamanthus*) - Vulnérable.



● Après 2006  
● Avant 2007

Protégée en France, la Zygène de l'Esparcette est en forte régression. La déprise des pelouses sèches par le pastoralisme a laissé place aux fourrés et aux boisements, milieux défavorables à l'espèce.



● Après 2006  
● Avant 2007

Espèce méditerranéenne, le Marbré de Lusitanie atteint sa limite d'aire septentrionale dans le sud de l'Ain. La survie de l'espèce dépend des pelouses rases sableuses et caillouteuses à Ibéris, qui, délaissées par le pastoralisme, disparaissent au profit des fourrés et de la forêt.

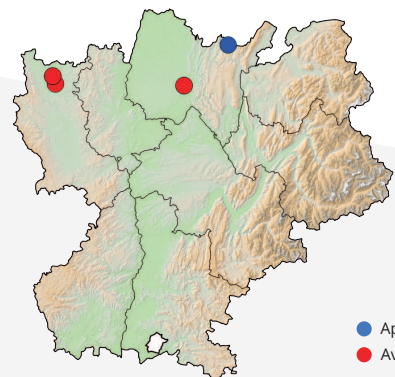
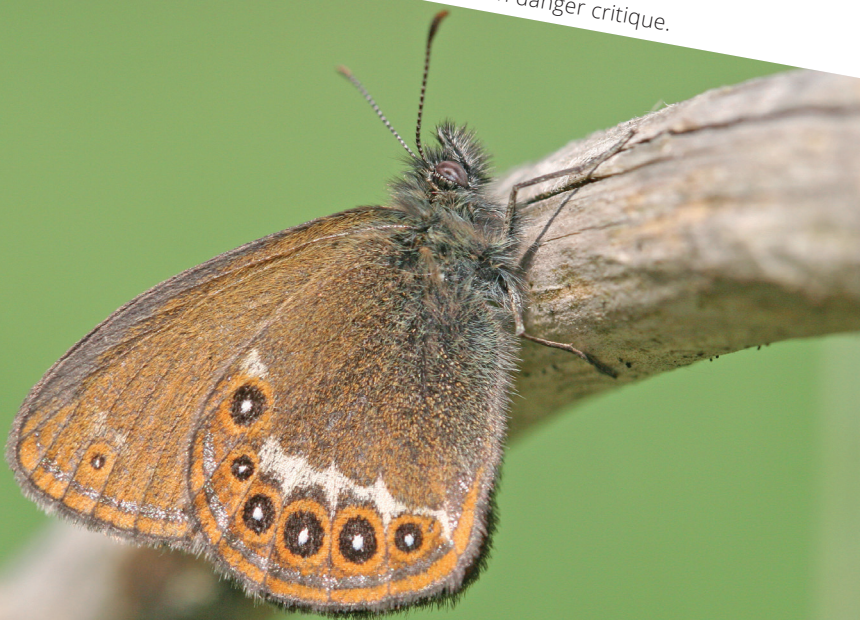
Le Marbré de Lusitanie (*Iberochloe tagis*) - En danger.

**EN**



**CR**

Le Mélibée (*Coenonympha hero*) - En danger critique.



● Après 2006  
● Avant 2007

Le Mélibée est une des espèces les plus rares de Rhône-Alpes. Pendant des années, nous pensions qu'elle avait disparu, mais récemment, une petite population a été retrouvée dans l'Ain.



LC

La Thécla de la Ronce (*Callophrys rubi*) - Préoccupation mineure.

## STATUT DES ESPÈCES

Référentiel taxonomique du Muséum National d'Histoire Naturelle, TAXREF v11.0.

	Code justificatif	Nom binominal	Nom français	CD_REF	Famille
CR	B2ab(i,ii,iii,iv)	<i>Boloria aquilonaris</i>	Nacré de la Canneberge (Le)	53926	Nymphalidae
CR	B2ab(iii)	<i>Coenonympha hero</i>	Mélibée (Le)	53651	Nymphalidae
CR	B2ab(i,ii,iii,iv)	<i>Coenonympha tullia</i>	Fadet des tourbières (Le)	53631	Nymphalidae
CR	B2ab(i,ii,iv)	<i>Erebia scipio</i>	Moiré des pierriers (Le)	53542	Nymphalidae
CR	B2ab(iii)	<i>Glaucopteryx iolas</i>	Azuré du Baguenaudier (L')	219787	Lycaenidae
CR	B2ab(i,iii,iv)	<i>Jordanita notata</i>	Procris de la Jacée (Le)	247068	Zygaenidae
CR	B2ab(i,ii,iii,iv)	<i>Lycaena helle</i>	Cuivré de la Bistorte (Le)	53976	Lycaenidae
CR	B2ab(i,ii,iv)	<i>Papilio alexanor</i>	Alexanor (L')	54472	Papilionidae
CR	B2ab(iii)	<i>Zygaena cynarae</i>	Zygène de l'Herbe-aux-Cerfs (La)	247038	Zygaenidae
EN	B2ab(i,ii,iii,iv)	<i>Chazara briseis</i>	Hermite (L')	53425	Nymphalidae
EN	B2ab(i,iii,iv)	<i>Coenonympha oedippus</i>	Fadet des Laïches (Le)	53621	Nymphalidae
EN	B2ab(i,ii,iii,iv)	<i>Erebia epistygne</i>	Moiré provençal (Le)	53520	Nymphalidae
EN	B2ab(i,iii,iv)	<i>Iberochloe tagis</i>	Marbré de Lusitanie (Le)	609941	Pieridae
EN	B2ab(i,iii,iv)	<i>Phengaris nausithous</i>	Azuré des paluds (L')	626169	Lycaenidae
EN	B2ab(i,iii,iv)	<i>Phengaris teleius</i>	Azuré de la Sanguisorbe (L')	631135	Lycaenidae
EN	B2ab(i,ii,iii)	<i>Polyommatus ripartii</i>	Sablé provençal (Le)	219771	Lycaenidae
EN	B2ab(i,ii,iii,iv)	<i>Pyrgus onopordi</i>	Hespérie de la Malope (L')	53251	Hesperiidae



En danger critique



En danger

	Code justificatif	Nom binominal	Nom français	CD_REF	Famille
EN	B2ab(i,ii,iii,iv)	<i>Zygaena hilaris</i>	Zygène de la Bugrane (La)	247043	Zygaenidae
EN	B2ab(i,ii,iii)	<i>Zygaena viciae</i>	Zygène des Thérésiens (La)	247054	Zygaenidae
VU	D2	<i>Agriades orbitulus</i>	Azuré de la Phaqué (L')	651399	Lycaenidae
VU	D2	<i>Callophrys avis</i>	Thécla de l'Arbousier (La)	54309	Lycaenidae
VU	B2ab(i,ii,iv)(-1)	<i>Coenonympha dorus</i>	Fadet des garrigues (Le)	53640	Nymphalidae
VU	B2ab(iii)(-1)	<i>Hipparchia fidia</i>	Chevron blanc (Le)	53378	Nymphalidae
VU	B2ab(i,iii)(-1)	<i>Hyponephele lycaon</i>	Misis (Le)	53676	Nymphalidae
VU	B2ab(i,iii)(-1)	<i>Melanargia russiae</i>	Échiquier de Russie (L')	53707	Nymphalidae
VU	B2ab(i,iii,iv)(-1)	<i>Polyommatus daphnis</i>	Azuré de l'Orobe (L')	219766	Lycaenidae
VU	B2ab(i,ii,iii,iv)(-1)	<i>Satyrus actaea</i>	Petite Coronide (La)	53356	Nymphalidae
VU	A2c	<i>Zygaena rhadamanthus</i>	Zygène de l'Esparcette (La)	247049	Zygaenidae
NT	pr.B2a	<i>Agriades optilete</i>	Azuré de la Canneberge (L')	651397	Lycaenidae
NT	pr.B2b(iii)	<i>Arethusana arethusana</i>	Mercure (Le)	53370	Nymphalidae
NT	pr.B2a	<i>Aricia nicias</i>	Azuré des Géraniums (L')	712121	Lycaenidae
NT	pr.B2b(i)	<i>Carcharodus lavatherae</i>	Hespérie de l'Épiaire (L')	53294	Hesperiidae
NT	pr.B2b(iii)	<i>Cupido osiris</i>	Azuré de la Chevrette (L')	54031	Lycaenidae
NT	pr.B2b(iii)	<i>Erebia medusa</i>	Moiré franconien (Le)	53487	Nymphalidae
NT	D2(-1)	<i>Erebia ottomana</i>	Moiré ottoman (Le)	53534	Nymphalidae
NT	pr.B2b(i,iii)	<i>Euphydryas aurinia</i>	Damier de la Succise (Le)	53865	Nymphalidae
NT	pr.B2c(iv)	<i>Euphydryas cynthia</i>	Damier de l'alchémille (Le)	53859	Nymphalidae
NT	pr.B2b(i,ii,iii)	<i>Glaucopsyche melanops</i>	Azuré de la Badasse (L')	54077	Lycaenidae
NT	pr.B2b(i,iii)	<i>Hipparchia fagi</i>	Sylvandre (Le)	53376	Nymphalidae
NT	pr.B2b(i,iii)	<i>Hipparchia semele</i>	Agreste (L')	53391	Nymphalidae
NT	pr.B2b(i)	<i>Hipparchia statilinus</i>	Faune (Le)	219806	Nymphalidae
NT	pr.D2	<i>Laeosopis roboris</i>	Thécla du Frêne	716499	Lycaenidae
NT	pr.B2b(i)	<i>Leptidea duponcheli</i>	Piéride du Sainfoin (La)	54378	Pieridae
NT	pr.B2c(iii,iv)	<i>Lopinga achine</i>	Bacchante (La)	53615	Nymphalidae
NT	pr.B2b(iii)	<i>Lycaena alciphron</i>	Cuivré mauvin (Le)	219752	Lycaenidae
NT	pr.B2a	<i>Melitaea varia</i>	Mélitée de la Gentiane (La)	219809	Nymphalidae
NT	pr.B2b(i,iii,iv)	<i>Nymphalis antiopa</i>	Morio (Le)	53733	Nymphalidae
NT	pr.B2(i,ii,iv)	<i>Parnassius apollo</i>	Apollon (L')	54496	Papilionidae
NT	pr.B2a	<i>Parnassius corybas</i>	Petit apollon	716523	Papilionidae
NT	pr.B2b(iii)	<i>Phengaris alcon</i>	Azuré de la Croisette (L')	631131	Lycaenidae

EN En danger

VU Vulnérable

NT Quasi menacée

NT	pr.B2b(i,iii,iv)	<i>Polyommatus dorylas</i>	Azuré du Mélilot (L')	219763	Lycaenidae
NT	pr.B2b(iii)	<i>Polyommatus escheri</i>	Azuré de l'Adragant (L')	219762	Lycaenidae
NT	pr.B2b(i,iii)	<i>Polyommatus thersites</i>	Azuré de l'Esparcette (L')	219765	Lycaenidae
NT	pr.B2b(i,iii)	<i>Pseudophilotes baton</i>	Azuré du Thym (L')	54055	Lycaenidae
NT	pr.B2b(i,iii)	<i>Pyrgus carthami</i>	Hespérie du Carthame (L')	219743	Hesperiidae
NT	pr.B2b(i,iii)	<i>Pyrgus cirsii</i>	Hespérie des Cirsés (L')	53248	Hesperiidae
NT	pr.B2b(i,iii)	<i>Pyrgus serratulae</i>	Hespérie de l'Alchémille (L')	53242	Hesperiidae
NT	pr.B2a	<i>Scolitantides orion</i>	Azuré des Orpins (L')	54065	Lycaenidae
NT	pr.B2b(i)	<i>Zygaena brizae</i>	Zygène de la Vésubie (La)	247039	Zygaenidae
NT	pr.B2b(i,ii,iii)	<i>Zygaena carniolica</i>	Zygène du Sainfoin (La)	247045	Zygaenidae
NT	pr.B2b(i,iii)	<i>Zygaena ephialtes</i>	Zygène de la Coronille variée (La)	247056	Zygaenidae
NT	pr.B2b(i,iii)	<i>Zygaena erythrus</i>	Zygène des garrigues (La)	247040	Zygaenidae
NT	pr.B2b(i,iii)	<i>Zygaena fausta</i>	Zygène de la Petite coronille (La)	247044	Zygaenidae
NT	pr.B2b(i,iii)	<i>Zygaena lavandulae</i>	Zygène de la Badasse (La)	247055	Zygaenidae
NT	pr.B2b(iii)	<i>Zygaena occitanica</i>	Zygène d'Occitanie (La)	247046	Zygaenidae
NT	pr.B2b(i,iii)	<i>Zygaena sarpedon</i>	Zygène du Panicaut (La)	247035	Zygaenidae
LC	-	<i>Adscita geryon</i>	Procris de l'Hélianthème (Le)	247064	Zygaenidae
LC	-	<i>Adscita manni</i>	Procris vert brillant (Le)	247066	Zygaenidae
LC	-	<i>Adscita statices</i>	Procris de l'Oseille (Le)	247063	Zygaenidae
LC	-	<i>Aglais io</i>	Paon-du-jour (Le)	608364	Nymphalidae
LC	-	<i>Aglais urticae</i>	Petite Tortue (La)	53754	Nymphalidae
LC	-	<i>Aglaope infausta</i>	Aglaopé des haies (L')	247061	Zygaenidae
LC	-	<i>Agriades glandon</i>	Azuré des Soldanelles (L')	54200	Lycaenidae
LC	-	<i>Anthocharis cardamines</i>	Aurore (L')	54451	Pieridae
LC	-	<i>Anthocharis euphenoides</i>	Aurore de Provence (L')	219829	Pieridae
LC	-	<i>Apatura ilia</i>	Petit Mars changeant (Le)	53783	Nymphalidae
LC	-	<i>Apatura iris</i>	Grand mars changeant (Le)	53786	Nymphalidae
LC	-	<i>Aphantopus hyperantus</i>	Tristan (Le)	219799	Nymphalidae
LC	-	<i>Aporia crataegi</i>	Gazé (Le)	54339	Pieridae
LC	-	<i>Araschnia levana</i>	Carte géographique (La)	53724	Nymphalidae
LC	-	<i>Argynnis paphia</i>	Tabac d'Espagne (Le)	53878	Nymphalidae
LC	-	<i>Aricia agestis</i>	Collier-de-corail (Le)	521494	Lycaenidae
LC	-	<i>Boloria dia</i>	Petite Violette (La)	219818	Nymphalidae
LC	-	<i>Boloria euphrosyne</i>	Grand collier argenté (Le)	219815	Nymphalidae
LC	-	<i>Boloria graeca</i>	Nacré des Balkans (Le)	53928	Nymphalidae

	Code justificatif	Nom binominal	Nom français	CD_REF	Famille
LC	-	<i>Boloria selene</i>	Petit Collier argenté (Le)	219817	Nymphalidae
LC	-	<i>Boloria titania</i>	Nacré porphyrin (Le)	219816	Nymphalidae
LC	-	<i>Brenthis daphne</i>	Nacré de la Ronce (Le)	646236	Nymphalidae
LC	-	<i>Brenthis ino</i>	Nacré de la Sanguisorbe (Le)	53915	Nymphalidae
LC	-	<i>Brintesia circe</i>	Silène (Le)	53367	Nymphalidae
LC	-	<i>Callophrys rubi</i>	Thécla de la Ronce (La)	54307	Lycaenidae
LC	-	<i>Carcharodus alceae</i>	Hespérie de l'Alcée (L')	53291	Hesperiidae
LC	-	<i>Carcharodus floccifer</i>	Hespérie du Marrube (L')	608241	Hesperiidae
LC	-	<i>Carterocephalus palaemon</i>	Hespérie du Brome (L')	53315	Hesperiidae
LC	-	<i>Celastrina argiolus</i>	Azuré des Nerpruns (L')	54052	Lycaenidae
LC	-	<i>Charaxes jasius</i>	Nymphale de l'Arbousier (La)	53789	Nymphalidae
LC	-	<i>Coenonympha arcania</i>	Céphale (Le)	53661	Nymphalidae
LC	-	<i>Coenonympha gardetta</i>	Satyriion (Le)	647725	Nymphalidae
LC	-	<i>Coenonympha glycerion</i>	Fadet de la Mélique (Le)	53663	Nymphalidae
LC	-	<i>Coenonympha pamphilus</i>	Fadet commun (Le)	53623	Nymphalidae
LC	-	<i>Colias crocea</i>	Souci (Le)	641941	Pieridae
LC	-	<i>Colias palaeno</i>	Solitaire (Le)	54400	Pieridae
LC	-	<i>Colias phicomone</i>	Candide (Le)	54397	Pieridae
LC	-	<i>Cupido alcetas</i>	Azuré de la Faucille (L')	219794	Lycaenidae
LC	-	<i>Cupido argiades</i>	Azuré du Trèfle (L')	219793	Lycaenidae
LC	-	<i>Cupido minimus</i>	Argus frêle (L')	54029	Lycaenidae
LC	-	<i>Cyaniris semiargus</i>	Azuré des Anthyllides (L')	54213	Lycaenidae
LC	-	<i>Erebia aethiops</i>	Moiré sylvicole (Le)	53483	Nymphalidae
LC	-	<i>Erebia alberganus</i>	Moiré lancéolé (Le)	647038	Nymphalidae
LC	-	<i>Erebia arvernensis</i>	Moiré lustré (Le)	219802	Nymphalidae
LC	-	<i>Erebia epiphron</i>	Moiré de la Canche (Le)	53467	Nymphalidae
LC	-	<i>Erebia euryale</i>	Moiré frange-pie (Le)	53451	Nymphalidae
LC	-	<i>Erebia gorge</i>	Moiré chamoisé (Le)	53506	Nymphalidae
LC	-	<i>Erebia ligea</i>	Moiré blanc-fascié (Le)	53449	Nymphalidae
LC	-	<i>Erebia melampus</i>	Moiré des Pâturins (Le)	53479	Nymphalidae
LC	-	<i>Erebia meolans</i>	Moiré des Fétuques (Le)	647125	Nymphalidae
LC	-	<i>Erebia mnestra</i>	Moiré fauve (Le)	53518	Nymphalidae
LC	-	<i>Erebia montana</i>	Moiré striolé (Le)	647132	Nymphalidae

LC	-	<i>Erebia neoridas</i>	Moiré automnal (Le)	53562	Nymphalidae
LC	-	<i>Erebia oeme</i>	Moiré des Luzules (Le)	53564	Nymphalidae
LC	-	<i>Erebia pandrose</i>	Moiré cendré (Le)	53576	Nymphalidae
LC	-	<i>Erebia pharte</i>	Moiré aveuglé (Le)	53477	Nymphalidae
LC	-	<i>Erebia pluto</i>	Moiré velouté (Le)	647144	Nymphalidae
LC	-	<i>Erebia pronoe</i>	Moiré fontinal (Le)	53538	Nymphalidae
LC	-	<i>Erebia sudetica</i>	Moiré des Sudètes (Le)	53481	Nymphalidae
LC	-	<i>Erebia triarius</i>	Moiré printanier (Le)	647158	Nymphalidae
LC	-	<i>Erynnis tages</i>	Point de Hongrie (Le)	53307	Hesperiidae
LC	-	<i>Euchloe crameri</i>	Piérade des Biscutelles (La)	54433	Pieridae
LC	-	<i>Euchloe simplonia</i>	Piérade du Simplon (La)	219827	Pieridae
LC	-	<i>Eumedonia eumedon</i>	Argus de le Sanguinaire (L')	54191	Lycaenidae
LC	-	<i>Euphydryas intermedia</i>	Damier du Chèvrefeuille (Le)	53851	Nymphalidae
LC	-	<i>Fabriciana adippe</i>	Moyen Nacré (Le)	53902	Nymphalidae
LC	-	<i>Fabriciana niobe</i>	Chiffre (Le)	53895	Nymphalidae
LC	-	<i>Glaucopsyche alexis</i>	Azuré des Cytises (L')	54075	Lycaenidae
LC	-	<i>Gonepteryx cleopatra</i>	Citron de Provence (Le)	54419	Pieridae
LC	-	<i>Gonepteryx rhamni</i>	Citron (Le)	54417	Pieridae
LC	-	<i>Hamearis lucina</i>	Lucine (La)	53969	Riodinidae
LC	-	<i>Hesperia comma</i>	Virgule (La)	53332	Hesperiidae
LC	-	<i>Hipparchia genava</i>	Sylvandre helvète (Le)	219807	Nymphalidae
LC	-	<i>Iphiclides podalirius</i>	Flambé (Le)	54475	Papilionidae
LC	-	<i>Issoria lathonia</i>	Petit Nacré (Le)	53908	Nymphalidae
LC	-	<i>Jordanita chloros</i>	Procris vert bronze (Le)	247070	Zygaenidae
LC	-	<i>Jordanita globulariae</i>	Procris des Centaurées (Le)	247071	Zygaenidae
LC	-	<i>Jordanita subsolana</i>	Turquoise de la Cardoncelle (La)	247072	Zygaenidae
LC	-	<i>Lampides boeticus</i>	Azuré porte-queue (L')	54021	Lycaenidae
LC	-	<i>Lasiommata maera</i>	Némusien (Le)	53609	Nymphalidae
LC	-	<i>Lasiommata megera</i>	Mégère (La)	53604	Nymphalidae
LC	-	<i>Lasiommata petropolitana</i>	Gorgone (La)	53611	Nymphalidae
LC	-	<i>Leptidea sinapis</i>	Piérade du Lotier (La)	54376	Pieridae
LC	-	<i>Libythea celtis</i>	Échancré (L')	53965	Nymphalidae
LC	-	<i>Limenitis camilla</i>	Petit Sylvain (Le)	53770	Nymphalidae
LC	-	<i>Limenitis populi</i>	Grand Sylvain (Le)	53765	Nymphalidae
LC	-	<i>Limenitis reducta</i>	Sylvain azuré (Le)	53767	Nymphalidae

	Code justificatif	Nom binominal	Nom français	CD_REF	Famille
LC	-	<i>Lycaena dispar</i>	Cuivré des marais (Le)	53979	Lycaenidae
LC	-	<i>Lycaena hippothoe</i>	Cuivré écarlate (Le)	219753	Lycaenidae
LC	-	<i>Lycaena phlaeas</i>	Cuivré commun (Le)	53973	Lycaenidae
LC	-	<i>Lycaena tityrus</i>	Cuivré fuligineux (Le)	219751	Lycaenidae
LC	-	<i>Lycaena virgaureae</i>	Cuivré de la Verge-d'or (Le)	219750	Lycaenidae
LC	-	<i>Lysandra bellargus</i>	Azuré bleu-céleste (L')	54271	Lycaenidae
LC	-	<i>Lysandra coridon</i>	Argus bleu-nacré (L')	54265	Lycaenidae
LC	-	<i>Lysandra hispana</i>	Bleu-nacré d'Espagne (Le)	54267	Lycaenidae
LC	-	<i>Maniola jurtina</i>	Myrtil (Le)	53668	Nymphalidae
LC	-	<i>Melanargia galathea</i>	Demi-Deuil (Le)	53700	Nymphalidae
LC	-	<i>Melanargia occitanica</i>	Échiquier d'Occitanie (L')	53714	Nymphalidae
LC	-	<i>Melitaea cinxia</i>	Mélitée du Plantain (La)	53817	Nymphalidae
LC	-	<i>Melitaea diamina</i>	Mélitée noirâtre (La)	53821	Nymphalidae
LC	-	<i>Melitaea didyma</i>	Mélitée orangée (La)	53794	Nymphalidae
LC	-	<i>Melitaea nevadensis</i>	Mélitée de Fruhstorfer (La)	392382	Nymphalidae
LC	-	<i>Melitaea parthenoides</i>	Mélitée de la Lancéole (La)	219810	Nymphalidae
LC	-	<i>Melitaea phoebe</i>	Mélitée des Centaurées (La)	53811	Nymphalidae
LC	-	<i>Minois dryas</i>	Grand Nègre des bois (Le)	53364	Nymphalidae
LC	-	<i>Nymphalis polychloros</i>	Grande Tortue (La)	53727	Nymphalidae
LC	-	<i>Ochlodes sylvanus</i>	Sylvaine (La)	219740	Hesperiidae
LC	-	<i>Oeneis glacialis</i>	Chamoisé des glaciers (Le)	647363	Nymphalidae
LC	-	<i>Papilio machaon</i>	Machaon (Le)	54468	Papilionidae
LC	-	<i>Pararge aegeria</i>	Tircis (Le)	53595	Nymphalidae
LC	-	<i>Parnassius mnemosyne</i>	Semi-Apollon (Le)	54502	Papilionidae
LC	-	<i>Phengaris arion</i>	Azuré du Serpolet (L')	631133	Lycaenidae
LC	-	<i>Pieris brassicae</i>	Piéride du Chou (La)	54342	Pieridae
LC	-	<i>Pieris bryoniae</i>	Piéride de l'Arabette (La)	608277	Pieridae
LC	-	<i>Pieris mannii</i>	Piéride de l'Ibérade (La)	219830	Pieridae
LC	-	<i>Pieris napi</i>	Piéride du Navet (La)	219833	Pieridae
LC	-	<i>Pieris rapae</i>	Piéride de la Rave (La)	219831	Pieridae
LC	-	<i>Plebejus argus</i>	Azuré de l'Ajonc (L')	54105	Lycaenidae
LC	-	<i>Plebejus argyrognomon</i>	Azuré des Coronilles (L')	54170	Lycaenidae
LC	-	<i>Plebejus idas</i>	Azuré du Genêt (L')	54126	Lycaenidae

LC	-	<i>Polygonia c-album</i>	Gamma (Le)	53759	Nymphalidae
LC	-	<i>Polyommatus amandus</i>	Azuré de la Jarosse (L')	219764	Lycaenidae
LC	-	<i>Polyommatus damon</i>	Sablé du Sainfoin (Le)	219773	Lycaenidae
LC	-	<i>Polyommatus eros</i>	Azuré de l'Oxytropide (L')	54283	Lycaenidae
LC	-	<i>Polyommatus icarus</i>	Azuré de la Bugrane (L')	54279	Lycaenidae
LC	-	<i>Pontia callidice</i>	Piéride du Vêlar (La)	54366	Pieridae
LC	-	<i>Pontia daplidice</i>	Marbré-de-vert (Le)	54362	Pieridae
LC	-	<i>Pyrgus alveus</i>	Hespérie du Faux-Buis	53229	Hesperiidae
LC	-	<i>Pyrgus andromedae</i>	Hespérie des frimas (L')	53262	Hesperiidae
LC	-	<i>Pyrgus armoricanus</i>	Hespérie des Potentilles (L')	53236	Hesperiidae
LC	-	<i>Pyrgus cacaliae</i>	Hespérie du Pas-d'âne (L')	53264	Hesperiidae
LC	-	<i>Pyrgus carlinae</i>	Hespérie de la Parcinière (L')	53246	Hesperiidae
LC	-	<i>Pyrgus malvae</i>	Hespérie de l'Ormière (L')	53221	Hesperiidae
LC	-	<i>Pyrgus malvoides</i>	Tacheté austral (Le)	219744	Hesperiidae
LC	-	<i>Pyronia bathseba</i>	Ocellé rubané (Le)	53693	Nymphalidae
LC	-	<i>Pyronia cecilia</i>	Ocellé de le Canche (Le)	53697	Nymphalidae
LC	-	<i>Pyronia tithonus</i>	Amaryllis (L')	608405	Nymphalidae
LC	-	<i>Quercusia quercus</i>	Thécla du Chêne (La)	54322	Lycaenidae
LC	-	<i>Rhagades pruni</i>	Procris du Prunier (Le)	247073	Zygaenidae
LC	-	<i>Satyrium acaciae</i>	Thécla de l'Amarel (La)	219760	Lycaenidae
LC	-	<i>Satyrium esculi</i>	Thécla du Kermès (La)	219759	Lycaenidae
LC	-	<i>Satyrium ilicis</i>	Thécla de l'Yeuse (La)	219758	Lycaenidae
LC	-	<i>Satyrium pruni</i>	Thécla du Prunier (La)	219756	Lycaenidae
LC	-	<i>Satyrium spini</i>	Thécla des Nerpruns (La)	219757	Lycaenidae
LC	-	<i>Satyrium w-album</i>	Thécla de l'Orme (La)	219755	Lycaenidae
LC	-	<i>Satyrus ferula</i>	Grande Coronide (La)	53358	Nymphalidae
LC	-	<i>Speyeria aglaja</i>	Grand Nacré (Le)	820680	Nymphalidae
LC	-	<i>Spialia sertorius</i>	Hespérie des Sanguisorbes (L')	53269	Hesperiidae
LC	-	<i>Thecla betulae</i>	Thécla du Bouleau (La)	54319	Lycaenidae
LC	-	<i>Thymelicus acteon</i>	Hespérie du Chiendent (L')	53320	Hesperiidae
LC	-	<i>Thymelicus lineola</i>	Hespérie du Dactyle (L')	219741	Hesperiidae
LC	-	<i>Thymelicus sylvestris</i>	Hespérie de la Houque (L')	219742	Hesperiidae
LC	-	<i>Vanessa atalanta</i>	Vulcain (Le)	53741	Nymphalidae
LC	-	<i>Vanessa cardui</i>	Vanesse des Chardons (La)	53747	Nymphalidae
LC	-	<i>Zerynthia polyxena</i>	Diane (La)	8267	Papilionidae

	Code justificatif	Nom binominal	Nom français	CD_REF	Famille
LC	-	<i>Zerynthia rumina</i>	Proserpine (La)	8268	Papilionidae
LC	-	<i>Zygaena exulans</i>	Zygène des sommets (La)	247050	Zygaenidae
LC	-	<i>Zygaena filipendulae</i>	Zygène du Pied-de-Poule (La)	247058	Zygaenidae
LC	-	<i>Zygaena loniceræ</i>	Zygène des bois (La)	247059	Zygaenidae
LC	-	<i>Zygaena loti</i>	Zygène du Lotier (La)	247047	Zygaenidae
LC	-	<i>Zygaena nevadensis</i>	Zygène ibère (La)	247051	Zygaenidae
LC	-	<i>Zygaena osterodensis</i>	Zygène d'Ostérode (La)	247053	Zygaenidae
LC	-	<i>Zygaena purpuralis</i>	Zygène pourpre (La)	247042	Zygaenidae
LC	-	<i>Zygaena romeo</i>	Zygène de la Gesse (La)	247052	Zygaenidae
LC	-	<i>Zygaena transalpina</i>	Zygène transalpine (La)	247057	Zygaenidae
LC	-	<i>Zygaena trifolii</i>	Zygène des prés (La)	247060	Zygaenidae
DD	-	<i>Argynnis pandora</i>	Cardinal (Le)	219819	Nymphalidae
DD	-	<i>Aricia artaxerxes</i>	Argus de l'Hélianthème (L')	54176	Lycaenidae
DD	-	<i>Aricia montensis</i>		392262	Lycaenidae
DD	-	<i>Boloria napaea</i>	Nacré des Renouées (Le)	53923	Nymphalidae
DD	-	<i>Boloria pales</i>	Nacré subalpin (Le)	53918	Nymphalidae
DD	-	<i>Brenthis hecate</i>	Nacré de la Filipendule (Le)	53911	Nymphalidae
DD	-	<i>Carcharodus baeticus</i>	Hespérie de la Ballote (L')	608240	Hesperiidae
DD	-	<i>Coenonympha macromma</i>	Céphalion (Le)	833332	Nymphalidae
DD	-	<i>Colias alfacariensis</i>	Fluoré (Le)	219826	Pieridae
DD	-	<i>Colias hyale</i>	Soufré (Le)	54384	Pieridae
DD	-	<i>Erebia aethiopellus</i>	Moiré piémontais (Le)	219801	Nymphalidae
DD	-	<i>Erebia manto</i>	Moiré variable (Le)	53459	Nymphalidae
DD	-	<i>Euchloe ausonia</i>		833149	Pieridae
DD	-	<i>Heteropterus morpheus</i>	Miroir (Le)	53312	Hesperiidae
DD	-	<i>Hipparchia alcyone</i>	Petit Sylvandre (Le)	53379	Nymphalidae
DD	-	<i>Hyponephele lupina</i>	Louvet (Le)	53678	Nymphalidae
DD	-	<i>Jordanita budensis</i>	Procris de Hongrie (Le)	247067	Zygaenidae
DD	-	<i>Jordanita hispanica</i>	Procris atlante (Le)	247069	Zygaenidae
DD	-	<i>Leptidea juvernica</i>	Piéride irlandaise (La)	608272	Pieridae
DD	-	<i>Leptidea reali</i>	Piéride de Réal (La)	219835	Pieridae
DD	-	<i>Leptotes pirithous</i>	Azuré de la Luzerne (L')	219795	Lycaenidae
DD	-	<i>Melitaea aurelia</i>	Mélitée des Digitales (La)	219811	Nymphalidae

LC Préoccupation mineure

DD Données insuffisantes

DD	-	<i>Melitaea deione</i>	Méлитée des Linaires (La)	219808	Nymphalidae
DD	-	<i>Pieris ergane</i>	Piérіde de l'Aethionème (La)	219832	Pieridae
DD	-	<i>Plebejides trappi</i>	Azuré des Astragales (L')	609945	Lycaenidae
DD	-	<i>Polygonia egea</i>	Vanesse des Pariétaіres (La)	53761	Nymphalidae
DD	-	<i>Polyommatus dolus</i>	Sablé de la Luzerne (Le)	219772	Lycaenidae
DD	-	<i>Pyrgus foulquieri</i>	Hespérie des Hélianthèmes (L')	53240	Hesperiidae
DD	-	<i>Pyrgus sidae</i>	Hespérie du Sida (L')	53258	Hesperiidae
DD	-	<i>Pyrgus warrenensis</i>	L'Hespérie rhétique	219746	Hesperiidae
DD	-	<i>Sloperia proto</i>	Hespérie de l'Herbe-au-vent (L')	699382	Hesperiidae
DD	-	<i>Theresimima ampellophaga</i>	Procris de la Vigne (Le)	247074	Zygaenidae
DD	-	<i>Zygaena minos</i>	Zygène diaphane (La)	247041	Zygaenidae
NA	-	<i>Cacyreus marshalli</i>	Brun du pélarгоніum (Le)	219796	Lycaenidae

DD Données insuffisantes

NA Non applicable

## STATUT DES SOUS-ESPÈCES ET ÉCOTYPES

Référentiel taxonomique du Muséum National d'Histoire Naturelle, TAXREF v11.0.

	Code justificatif	Nom binominal	Nom français	CD_REF	Famille
CR	B2ab(i,ii,iii,iv)	<i>Phengaris alcon</i> écotype <i>alcon</i>		631131	Lycaenidae
EN	B2ab(ii,iii)	<i>Parnassius apollo</i> <i>lozerae</i>		641669	Papilionidae
VU	A2c	<i>Parnassius mnemosyne</i> <i>vivaricus</i>		247044	Zygaenidae
VU	B2ab(i,ii,iii)	<i>Zygaena fausta</i> écotype <i>jucunda</i>		608264	Papilionidae

CR En danger critique

EN En danger

VU Vulnérable

EN

Le Moiré provençal (*Erebia epistygne*) - En danger.



## COMITÉ D'ÉVALUATION ...

Nous tenons à remercier vivement les experts pour le temps bénévole ou salarié consacré à ce projet, leur motivation, leurs compétences et leur gentillesse sans lesquels cette Liste rouge n'aurait certainement pas été aussi aboutie :

- # Bachelard Philippe (1, 20)
- # Bal Bernard (11)
- # Bence Stéphane (10)
- # Bordet Philippe (2)
- # Cowles Timothy (6)
- # Drouet Éric (7)
- # Dupont Pascal (2, 16)
- # Faton Jean-Michel (19)
- # Fournier François (1, 20)
- # Francoz Philippe (2, 9)
- # Freydier Philippe (12)
- # Gardien Stéphane (3)
- # Gorius Nicolas (14)
- # Gurcel Kevin (8)
- # Ladet Alain (4)
- # Pont Bernard (11, 18)
- # Vasseur Yann (6)
- # Villemagne Mickael (5)

## MAIS AUSSI ...

- # Happe David (15)
- # Maillard Donovan (2, 17)
- # Colas Hélène & Florian Kirchner (Comité d'évaluation UICN)
- # Les membres du Conseil Scientifique Régional du Patrimoine Naturel d' Auvergne-Rhône-Alpes.

## AINSI QUE LES NATURALISTES ET LES STRUCTURES ...

Nous ne pourrions pas citer toutes les personnes, car cela représente plus de 3900 producteurs de données, mais à travers cette phrase nous tenons à exprimer nos sincères remerciements pour leur abnégation à déterminer, à informatiser et à partager leurs observations, pierre angulaire indispensable à une Liste rouge afin qu'elle soit objective et efficiente.

Ci-après nous citons toutes les structures partenaires qui ont contribué au projet dans lesquelles de nombreux observateurs pourront indirectement s'y retrouver :

- # Association Entomologique d'Auvergne (1)
- # Association Flavia APE (2),
- # Association FRAPNA Ain (3)
- # Association FRAPNA Ardèche (4)
- # Association FRAPNA Loire (5)
- # Association FRAPNA Rhône (6)

- # Association GIRAZ Zygaena (7)
- # Association Lo Parvi
- # Association LPO Ain
- # Association LPO Ardèche
- # Association LPO Haute-Savoie
- # Association LPO Isère
- # Association LPO Loire
- # Association LPO Rhône
- # Association Nature Vivante
- # Bureau d'études - Gurcel Kevin (8)
- # Bureau d'études - Papillons de Savoie (9),
- # Conservation's European Butterflies Group
- # Conservatoire d'espaces naturels de Provence-Alpes-Côte d'Azur (10)
- # Conservatoire des espaces naturels de Haute-Savoie – Asters (11)
- # Conservatoire d'espaces naturels de Savoie (12)
- # Conservatoire d'espaces naturels Isère – Avenir (13)
- # Conservatoire d'espaces naturels Rhône-Alpes (14)
- # Direction régionale de l'Environnement, de l'Aménagement et du Logement (DREAL) - Auvergne-Rhône-Alpes (15),
- # Musée des Confluences - Centre de Conservation et d'Étude des Collections
- # Muséum d'histoire naturelle de Genève, Muséum d'histoire naturelle de Grenoble
- # Muséum national d'Histoire naturelle (MNHN-Service du Patrimoine Naturel) (16)
- # Parc national de la Vanoise, Parc national des Écrins (17)
- # Parc naturel régional de Chartreuse
- # Parc naturel régional du Pilat,
- # Parc naturel régional du Vercors
- # Réserve naturelle nationale des Hauts de Chartreuse
- # Réserve naturelle nationale des hauts plateaux du Vercors
- # Réserve naturelle du Marais de Lavours
- # Réserve naturelle nationale de la Haute Chaîne du Jura
- # Réserve naturelle nationale de l'Île de la Platière (18)
- # Réserve naturelle nationale des Ramières (19)
- # Société d'histoire naturelle Alcide-d'Orbigny (20)

---

**Coordination du projet :** Yann Baillet (Flavia APE), David Happe (DREAL Auvergne-Rhône-Alpes) & Grégory Guicherd (Flavia APE).

**Rédaction :** Yann Baillet & Grégory Guicherd (Flavia APE).

**Relecture :** Isabelle Baillet & Donovan Maillard (Flavia APE).

**Conception graphique :** Yann Baillet (Flavia APE).

**Photographies :** Yann Baillet (Flavia APE).

**Soutien financier :** DREAL Auvergne-Rhône-Alpes.

**Références bibliographiques :** Baillet (Yann) & Guicherd (Grégory), 2018. Dossier de présentation de la liste rouge Rhopalocères & Zygènes de Rhône-Alpes. Flavia APE, Trept, 19 pp.

Baillet (Yann) & Guicherd (Grégory), 2018. Méthodologie et démarche liste rouge Rhopalocères & Zygènes de Rhône-Alpes. Flavia APE, Trept, 13 pp.



CR

Le Cuivré de la Bistorte (*Lycaena helle*) - En danger critique.

## COMMUNIQUÉ DE PRESSE

### Territoire Rhônalpin : près d'un quart des papillons diurnes sont menacés ou quasi-menacés de disparition !

Parution de la liste rouge des papillons de jour.

#### Pourquoi une liste rouge ?

Une liste rouge des espèces menacées constitue un état des lieux visant à dresser un bilan objectif du degré de menace pesant sur les espèces à l'échelle d'un territoire donné.

L'édition d'une liste rouge se base sur la hiérarchisation des espèces selon différents niveaux de probabilité de disparition. Elle permet d'identifier, pour les espèces les mieux connues, le risque d'extinction, à l'aide d'un protocole rigoureux et adapté, élaboré par l'Union Internationale pour la Conservation de la Nature (UICN). De nombreuses listes rouges existent sur la flore et la faune consultables sur le site de l'UICN : <http://uicn.fr>. À ce jour, notre pays figure parmi les

10 pays hébergeant le plus grand nombre d'espèces menacées.

Depuis près de 70 ans, l'UICN propose conseils et stratégies sur la biodiversité au plan international ; la méthodologie « liste rouge » est l'une de ces stratégies. C'est un outil optimal lorsqu'il porte sur des espèces pour lesquelles on a suffisamment de renseignements (la taille de la population de l'espèce, son taux de déclin, la superficie de son aire de répartition géographique ou son degré de fragmentation). Pour les espèces les plus méconnues, ces listes rouges ne peuvent qu'encourager les spécialistes à faire de nouvelles études.

La liste rouge des Rhopalocères et zygènes (papillons de jour) indigènes du territoire rhônalpin a été initiée

en 2017 par la Direction Régionale Environnement Aménagement Logement Auvergne-Rhône-Alpes et réalisée par Flavia, Association pour les Papillons et leur Etude (Flavia APE) en collaboration avec de nombreux spécialistes, naturalistes et structures environnementales. Elle a évalué le risque de disparition de 266 espèces, 2 sous-espèces et 2 écotypes

#### Quels risques sur le territoire ?

Le territoire de l'ancienne région Rhône-Alpes est le plus diversifié de France métropolitaine puisqu'il héberge près de 88% des espèces de papillons de jour présents en France. Pourtant, 10.6% des espèces de Rhopalocères et de Zygènes sont

menacées et si on y ajoute celles quasi menacées cela représente 1/4 des papillons étudiés. Il semble qu'aucune espèce n'a encore totalement disparu, mais de nombreuses incertitudes pèsent sur le devenir à moyen terme de 38 espèces.

Parmi ces espèces, nombre d'entre elles sont en déclin sur le territoire rhônalpin, comme sur l'ensemble du territoire métropolitain : c'est le cas du Mélibée (*Coenonympha hero*) considéré comme en danger critique d'extinction en France et vulnérable en Europe. En Rhône-Alpes il ne reste plus qu'une seule population.

Il faut enfin souligner que plus de 10 % des espèces n'ont pu être classées par manque d'informations actuelles.

## La menace pèse aussi sur les hommes !

L'érosion de la biodiversité ne touche pas que les forêts amazoniennes et les espèces exotiques. Elle se vérifie également dans nos régions et se produit sous nos yeux, touchant des espèces de notre quotidien. On estime que, selon les milieux, elle est 100 à 1 000 fois plus rapide que

lors des grandes extinctions précédentes.

Cette érosion de notre biodiversité locale modifie les équilibres naturels et engendre des changements parfois imperceptibles, mais qui ont ou auront un impact sur nos ressources et notre qualité de la vie. Les services rendus au quotidien par la biodiversité sont de moins en moins efficaces, comme la pollinisation, ou la dégradation des déchets organiques. On estime que 35% du tonnage alimentaire pour l'Homme dépend de la pollinisation. En 2010, le service de pollinisation à lui seul représentait plus de 265 millions d'euros pour l'économie de la région Rhône-Alpes.

La compensation n'est pas toujours possible. Quand elle est mise en place, elle demande des efforts humains, énergétiques et financiers extrêmement importants.

## Comment agir ?

De nombreuses études nationales et internationales ont démontré la pertinence des papillons pour évaluer la qualité de nombreux milieux ; or, le constat de cette liste rouge montre bien leur déclin actuel même en

montagne, territoire que l'on considère souvent à tort comme préservé. Pollution, insecticides, extension exponentielle des infrastructures humaines, fragmentation des habitats naturels, dégradation et destruction des milieux notamment ceux humides, intensification ou changements des pratiques agropastorales et sylvicoles, évolution climatique, etc. sont autant de facteurs impactant la diversité des papillons.

Ce besoin d'avoir toujours plus, qu'il soit spatial et de surconsommation, laisse de moins en moins de place à notre environnement naturel, alors que la biodiversité est le plus grand atout de l'Homme pour affronter l'avenir.

Mars 2018

**\*écotype** : dans notre cas, ce terme est employé pour définir une variante écologique propre à une ou plusieurs populations qui divergent de celles de l'espèce type (régime alimentaire et/ou milieux différents). Cette distinction est importante dans une optique de conservation puisque la typologie de gestion sera différente entre les écotypes.

Le Mélibée (*Coenonympha hero*) - En danger critique.

CR





NT

La Zygène de la Badasse (Zygaena laticincta) - Quasi menacée.

La **liste rouge** a été  
**labellisée** par l'UICN le 18 janvier 2018  
et **validée** par le CSRPN le 25 janvier 2018.



Liste rouge régionale réalisée selon la  
méthodologie et la démarche de l'UICN