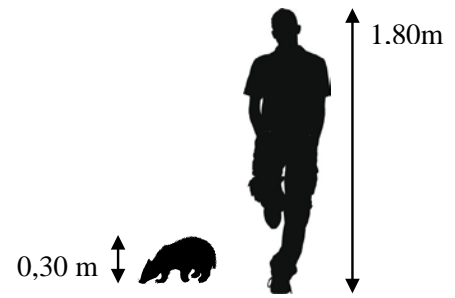




LE BLAIREAU EUROPEEN *Meles meles*



Mensurations : longueur totale : 70 à 90 cm ; queue : 13 à 23 cm ; hauteur à l'épaule : 30 cm.

> DESCRIPTION

Le blaireau est un animal court sur patte, au corps massif et ramassé, à l'allure pataude, ressemblant à un petit ours.

- queue courte et touffue,
- gorge, ventre et pattes sont plus sombres presque noirs,
- tête effilée, blanche, traversée de deux raies longitudinales noires, s'élargissant vers l'arrière, passant au niveau des yeux et des oreilles,
- poids d'environ 6-20 kg (en moyenne 12,5),
- os, flancs et arrière-train sont recouverts de longues soies raides, blanches à la racine, noires dans le milieu et claires au bout, donnant un aspect grisâtre à l'animal.



Blaireau européen (b)

> HABITAT FREQUENTE

Cette espèce a disparu d'une grande partie de son aire de répartition naturelle, du fait de la chasse, du piégeage et de la dégradation ou destruction de ses habitats. Elle est également une grande victime du trafic routier.



Forêt (c)



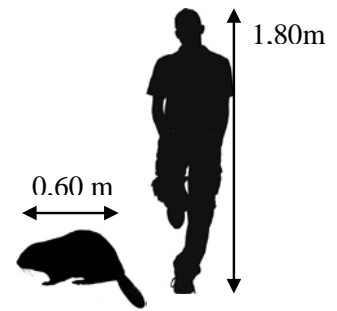
Bocage (c)

> ALIMENTATION ET MOEURS

Le blaireau est nocturne et omnivore (insectes, rongeurs, tubercules, champignons, très rarement œufs et jeunes lapins).



LE CASTOR D'EURASIE *Castor fiber*



Mensurations : longueur totale : 74-90 cm ; queue : 28-38 cm.

> DESCRIPTION

Le **castor** est l'un des plus gros rongeurs d'Europe. Il ne doit pas être confondu avec le **ragondin** qui a une queue ronde ni avec la loutre (voir fiche loutre). Il est facilement identifiable grâce à une série de caractéristiques :

- un pelage dense de couleur brune,
- des oreilles courtes,
- une **queue plate** et écailleuse qui le différencie facilement du ragondin,
- des pattes postérieures palmées,
- un poids d'environ 12-38 kg.



Castor d'Eurasie (a)



Ragondin (b)

> HABITAT FREQUENTE

Le castor est un animal semi-aquatique.

On le rencontre essentiellement dans les milieux humides, cours d'eaux et lacs bordés par de la forêt.



Cours d'eau et lacs (c)

> ALIMENTATION ET MŒURS

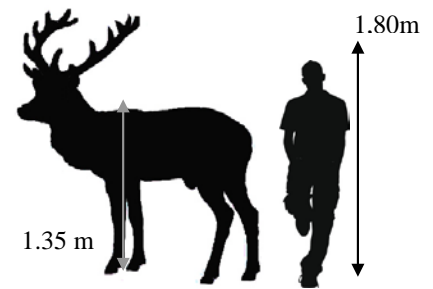
Le castor se nourrit de matériaux ligneux tels que les écorces d'arbres et de diverses plantes.

> STATUT





LE CERF ELAPHE *Cervus elaphe*



Mensurations : longueur totale : 160 à 260 cm ; hauteur au garrot : 110 à 150 cm.

> DESCRIPTION

Le cerf élaphe est un grand cervidé des plus connus.

- pelage brun-roux en été et gris-brun en hiver,
- oreilles effilées et longues,
- le male possède de grands bois qui tombent chaque année,
- poids d'environ 75 à 230 kg.



Cerf élaphe mâle (b)

> HABITAT FREQUENTE

Le cerf habite les grands massifs forestiers. Il possède un grand domaine vital (3000 ha en moyenne) et se déplace parfois sur de longues distances (plusieurs dizaines de kilomètres).



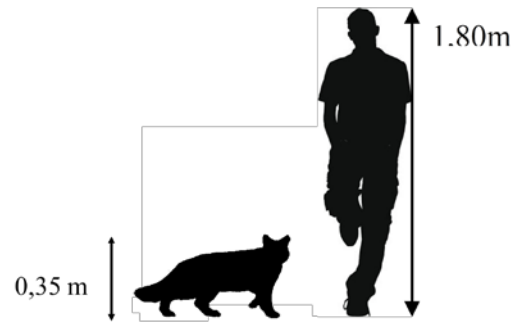
Forêt (b)

> ALIMENTATION ET MŒURS

Le cerf élaphe est un ruminant, herbivore. Les populations de cerfs sont de plus en plus isolées par la fragmentation du paysage notamment due aux infrastructures.



LE CHAT FORESTIER *Felis silvestris*

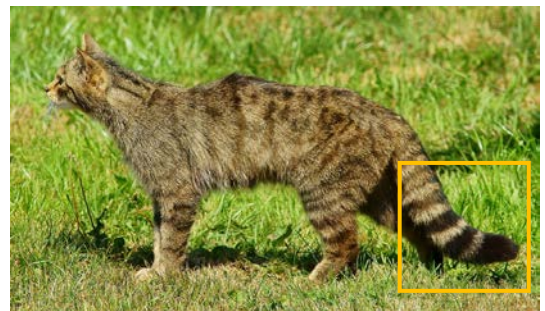


Mensurations : longueur totale (tête + corps) : 48 à 80 cm; hauteur à l'épaule : 35 à 40 cm.

> DESCRIPTION

Le chat forestier a une silhouette qui ressemble à celle d'un chat domestique mais présente des différences:

- globalement plus **grand et massif**, poids de 3 à 8 kg,
- oreilles de taille moyenne : entre 5 et 6,5 cm,
- pelage **épais, gris à beige**, avec des rayures latérales foncées peu marquées, jamais tacheté,
- **bande noire** le long du dos,
- queue très touffue, arrondie, noire à l'extrémité, mesurant 25 à 35 cm et comprenant 2 à 5 **anneaux noirs** et larges.



Chat forestier, vue latérale, (b)

> HABITAT FREQUENTE

Le chat forestier, comme son nom l'indique, est une espèce qui occupe principalement des milieux forestiers (forêts de feuillus et mixtes de basse altitude) mais il fréquente également des milieux ouverts, nécessaires à son activité de chasse. On le retrouve dans le Nord-Est de la France, les Pyrénées, et également dans le Sud-Est.



Forêts (c)



Lisières et milieux ouverts (d)

> ALIMENTATION ET MŒURS

C'est un animal solitaire, très discret qui se nourrit principalement de rongeurs, tels que des petits campagnols. Il est principalement en activité au lever du jour et au crépuscule. Les collisions avec les véhicules constituent une des premières causes de mortalité chez le chat forestier.

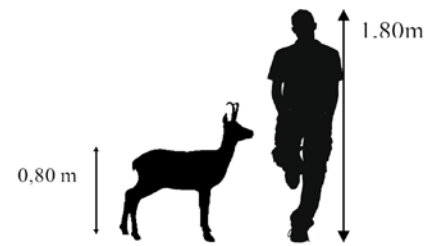
> STATUT





LE CHAMOIS

Rupicapra rupicapra



Mensurations : longueur totale : 120 à 135 cm ; hauteur au garrot : 75 à 85 cm.

> DESCRIPTION

Les Chamois sont des petits Caprinés et sont reconnaissables par leurs cornes :

- La tête présente des bandes brunes au niveau des joues et la gorge est blanche
- la robe est gris-beige,
- Les membres, la raie dorsale et la queue sont bruns ou gris-brunâtre,
- le poids varie de 25 kg à 50 kg.

Les chamois portent deux cornes caractéristiques en forme de crochet.



Chamois (b)

> HABITAT FREQUENTE

Le Chamois est un animal forestier vivant au sein d'espaces accidentés de montagne. Des populations naturelles sont présentes dans les Alpes et le Jura mais il a été introduit dans les Vosges.



Forêt (c)



Milieu montagnards (c)

> ALIMENTATION ET MŒURS

Le Chamois est un herbivore. Il se nourrit principalement de plantes herbacées, graminées et légumineuses. C'est un animal sociable qui vit en hardes composées d'une centaine d'individus. Les activités humaines dont les collisions avec les véhicules font partie des menaces qui affectent les populations de Chamois.

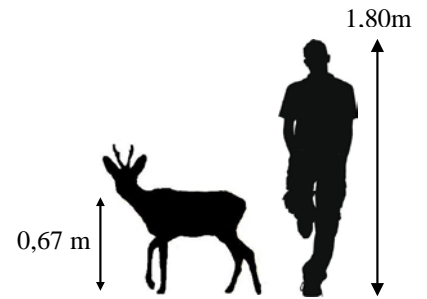
> STATUT





LE CHEVREUIL

Capreolus capreolus



Mensurations : longueur totale : 95 à 135 cm ; hauteur : 63 à 73 cm.

> DESCRIPTION

Le chevreuil est le cervidé le plus courant en Europe occidentale. C'est un animal agile et rapide :

- la robe est plutôt grise en hiver et roux en été,
- tache blanche sur les fesses (miroir),
- absence de queue,
- un poids qui varie de 13 kg à 30 kg.

Seul le mâle porte des bois caducs (qui tombent chaque année) et qui sont plutôt courts.



Chevreuil mâle (brocard) (b)

> HABITAT FREQUENTE

Le chevreuil est plutôt forestier mais on le rencontre également près des cultures, dans le bocage, en montagne et en plaine.



Forêt (c)



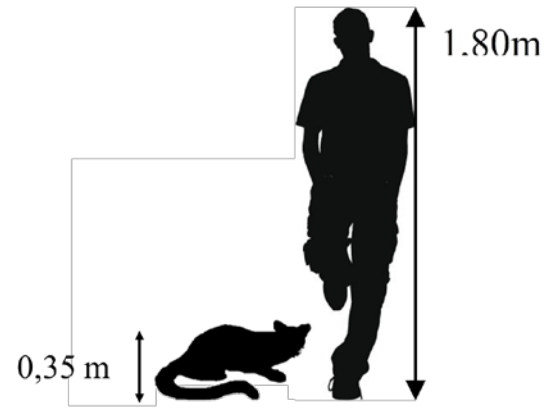
Bocage (c)

> ALIMENTATION ET MŒURS

Le chevreuil est un herbivore. C'est un animal à la fois craintif et curieux. On le rencontre de préférence au levé et au couché du soleil, le plus souvent en lisière de forêt. La mortalité due aux véhicules est croissante surtout dans les zones forestières très fragmentées par des routes.



LA GENETTE COMMUNE *Genetta genetta*



Mensurations : longueur totale (tête + corps) : 40 à 60 cm; hauteur à l'épaule : 25 à 35 cm.

> DESCRIPTION

La Genette commune peut rappeler un chat ou une martre mais est :

- globalement plus fine et élancée que le chat, avec un poids de 1 à 3 kg,
- tête fine et triangulaire, oreilles ovales plus grandes que celles d'un chat
- pelage brun et beige, tacheté.
- queue longue mesurant 41 à 52 cm et comprenant 8 à 13 anneaux noirs.



> HABITAT FREQUENTE

La genette commune vit dans des habitats diversifiés comportant souvent des bosquets d'arbres très denses et des rochers. On la retrouve principalement dans le Sud-Ouest, jusqu'au niveau de la Loire et dans le Sud-Est.

Milieux rocheux et bosquets (c)

> ALIMENTATION ET MŒURS

La genette est un animal totalement nocturne, qui passe beaucoup de temps dans les arbres. Elle se nourrit principalement de petits rongeurs tels que le mulot mais peut aussi étendre son régime alimentaire aux oiseaux, reptiles et amphibiens. Les genettes sont souvent victimes de collision avec un véhicule, ce qui en fait une des premières causes de mortalité chez cet animal.

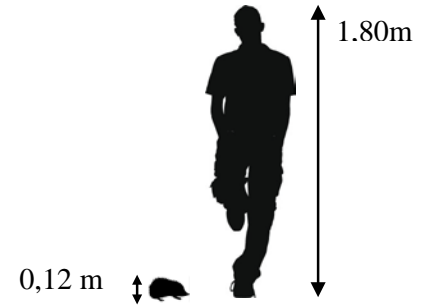
> STATUT





LE HERISSON

Erinaceus europaeus



Mensurations : longueur totale : 20 à 30 cm ; queue : 2 à 3 cm ; hauteur : 12 à 15 cm.

> DESCRIPTION

- la tête, dans le prolongement du corps, se termine par un museau pointu,
 - les oreilles sont courtes de 2 à 3 cm, en partie cachées par les poils,
 - la queue est petite (2 à 3 cm) et conique (mais il est assez rare de l'apercevoir),
 - il est couvert de poils qui se transforment du front aux flancs en piquants creux de 2 à 3 cm,
 - la couleur est variable plutôt brunâtre,
- un poids qui varie de 300 g à 2kg.



Hérisson (b)

> HABITAT FREQUENTE

Le hérisson est présent en zones forestières et agricoles, dans les prairies humides et les bocages, mais il a une préférence pour les lisières de forêts et les terres cultivées de manière extensive qui conservent haies et insectes. Son habitat est menacé par le développement urbain et l'agriculture intensive mais on peut le rencontrer à la périphérie des agglomérations, où il prospère dans les parcs et jardins.



Forêt (c)



Urbain (c)



Bocage (c)

> ALIMENTATION ET MŒURS

Le hérisson est de type omnivore, avec une forte prédominance des aliments d'origine animale (insectes adultes, larves...). Le hérisson est un animal semi-nocturne et chasse la nuit. Le trafic routier est la principale menace pesant sur le hérisson.

> STATUT

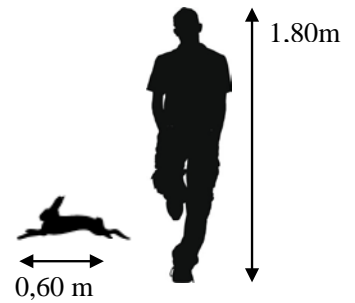




LES LEPORIDES

Lièvre d'Europe

Lapin de garenne

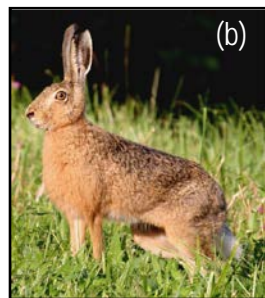


> DESCRIPTION

Le lièvre d'Europe et le lapin de garenne (pelage brun roux) présentent une silhouette comparable mais se différencient par plusieurs caractéristiques :

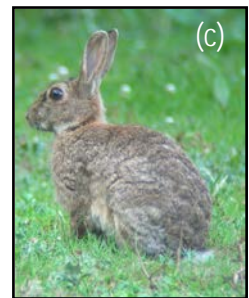
Le lièvre d'Europe *Lepus europaeus*

- les oreilles sont plus
- longues que la tête et sont noires au bout,
- son iris est jaunâtre,
- longueur 48 à 70 cm,
- poids 2.5 à 7 kg



Le lapin de garenne *Oryctolagus cuniculus*

- les oreilles sont plus
- courtes que la tête,
- l'iris est brun sombre,
- longueur 34 à 50 cm,
- poids 1.2 à 2.5 kg.



> HABITAT FREQUENTE

On trouve le **lièvre** essentiellement dans les champs, en plaine, mais il fréquente aussi les lisières de forêts, les bois, et le bocage. Bien qu'il se fasse moins écrasé que le lapin il se montre plus sensible à la fragmentation de son territoire par les routes.

Le **lapin** se rencontre en lisière, dans les bois et en zone agricole ou même parfois dans les parcs urbains. En plus de la chasse et de la myxomatose la mortalité routière est une des causes de régression des populations.



Forêt (d)



Urbain (d)



Bocage (d)

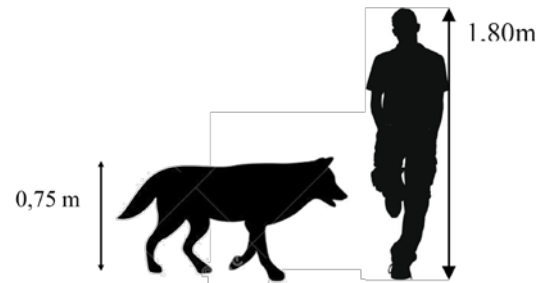
> ALIMENTATION ET MOEURS

L'alimentation des léporidés varie selon la région où il se trouve : herbacées, tiges, jeunes écorces, racines, ...



LE LOUP GRIS

Canis lupus



Mensurations : longueur totale (tête + corps) : 90 à 150 cm; hauteur à l'épaule : 60 à 90 cm.

> DESCRIPTION

La silhouette du Loup ressemble globalement à celle d'un chien de berger mais :

- tête plus large que celle d'un chien avec un masque blanc autour des lèvres,
- oreilles proportionnellement plus petites, plus écartées et plutôt arrondies,
- filet noir sur la face antérieure des pattes
- pelage beige-gris,
- queue de 30 à 50 cm avec le bout noir et généralement fournie, plutôt courte et tombant verticalement,
- poids d'environ de 20 à 50 kg, plutôt haut sur pattes



Loup gris (en captivité) (b)

> HABITAT FREQUENTE

Le loup est une espèce généraliste qui peut vivre dans des habitats très variés constitués de milieux ouverts comme forestiers, en plaine comme en montagne. Son domaine vital comprend au moins une tanière. Il peut parcourir une grande distance en un jour. On le retrouve principalement dans l'est de la France.



Milieux ouverts – Steppes (c)



Milieux Montagnards (d)

> ALIMENTATION ET MŒURS

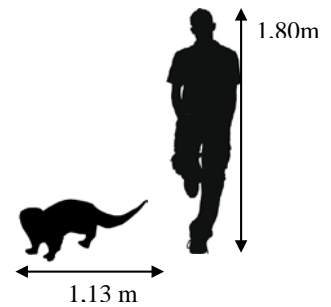
C'est un animal social qui vit en meute de 2 à 8 individus. Le loup est carnivore et s'adapte aux proies disponibles (cerfs, chamois, mouflons, chevreuils, sangliers). Il peut parfois se nourrir de lièvres, de rongeurs et oiseaux, ainsi que d'ovins domestiques

> STATUT





LA LOUTRE D'EUROPE *Lutra lutra*



Mensurations : longueur totale : 100-130 cm ; queue : 30-40 cm.

> DESCRIPTION

La **loutre** est un mammifère semi-aquatique qui ne doit pas être confondu avec le **ragondin** ni avec le castor (voir fiche castor). Elle est facilement identifiable grâce à une série de caractéristiques :

- un pelage dense de couleur brune,
- des oreilles courtes,
- une queue longue dans la continuité du corps (forme hydrodynamique),
- des pattes palmées,
- un poids d'environ 6-11 kg.



Loutre d'Europe (a)



Ragondin (b)

> HABITAT FREQUENTE

La loutre est un animal semi-aquatique qui fréquente de nombreux types de cours d'eau, lacs, étangs... même en altitude (jusqu'à 2000 m). Elle peut parcourir de grandes distances sur la terre ferme.



Cours d'eau et lacs (c)

> ALIMENTATION ET MOEURS

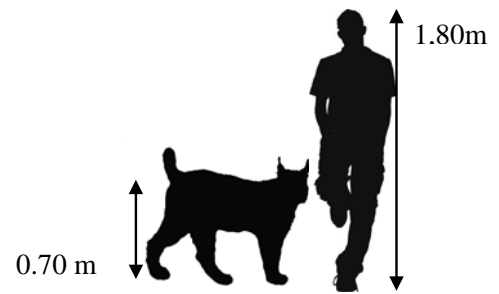
La loutre se nourrit de poissons, d'amphibiens ou encore d'insectes et de reptiles en fonction des opportunités et des saisons. Les collisions avec les véhicules représentent actuellement la principale cause de mortalité des loutres.

> STATUT





LE LYNX BOREAL *Lynx lynx*



Mensurations : longueur totale : 77 à 135 cm; hauteur à l'épaule : 65 à 75 cm.

> DESCRIPTION

Espèce emblématique, le lynx ne peut être confondu :

- tête ornée d'un collier de poils longs,
- oreilles triangulaires surmontées d'un pinceau de poils noirs,
- pattes hautes et pieds volumineux,
- queue courte au bout noir,
- poids d'environ de 9 à 35 kg.



Lynx boréal (b)

> HABITAT FREQUENTE

Le lynx est une espèce très discrète qui possède un très grand domaine vital et qui aime la profondeur des forêts denses.



Forêt (c)

> ALIMENTATION ET MŒURS

Le lynx est un animal exclusivement carnivore. Il mange surtout des lièvres, des rongeurs, des chevreuils (surtout les jeunes ou malades), mais aussi de jeunes chamois et des oiseaux. Les collisions routières constituent avec le braconnage l'une des principales menaces pesant sur la population jurassienne.

> STATUT





LE MOUFLON MEDITERRANEEN

Ovis gmelini musimon



Mensurations : longueur totale : 120 à 140 cm; hauteur au garrot : 65 à 75 cm.

> DESCRIPTION

Le Mouflon se reconnaît facilement, notamment grâce à ses cornes caractéristiques.

- Museau blanc,
- pelage court de couleur brun foncé, avec une tâche blanche sur le milieu des flancs
- flancs et bouts des pattes blancs,
- poids d'environ de 25 à 50 kg.

Le mâle porte des cornes très courbées qui peuvent atteindre 90 cm de longueur. Les femelles peuvent parfois présenter des cornes bien plus réduites et dissymétriques.



Mouflon méditerranéen (b)

> HABITAT FREQUENTE

Le Mouflon méditerranéen est une espèce qui a été introduite en France métropolitaine dans les massifs alpins, pyrénéens et dans le Massif central, dans un but cynégétique.

Son domaine vital s'étend sur quelques centaines d'hectares et est composé d'espaces ouverts et semi-ouverts (collines, landes, prairies) à une altitude moyenne en montagne.



Milieus montagnards et ouverts (c)

> ALIMENTATION ET MŒURS

Le Mouflon méditerranéen est un animal herbivore qui se nourrit principalement de plantes herbacées mais aussi de fougères, champignons, mousses et lichens. C'est un animal sociable qui vit en groupe de 5 à 30 individus. Il est très actif à l'aube et au crépuscule.

Les principaux facteurs qui le menacent sont le braconnage et les dérangements liés aux aménagements comme l'amélioration du réseau routier, par exemple.

> STATUT

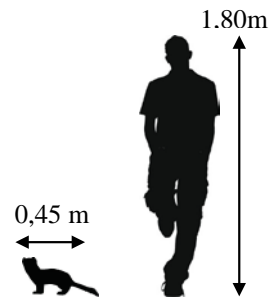




Fouine (a)

LES PETITS MUSTELIDES

putois, marte, fouine, hermine, belette



Mensurations : longueur totale : 20 à 50 cm.

> DESCRIPTION

Les mustélidés sont de petits carnivores de taille variée avec un corps allongé et des pattes courtes. Il existe de nombreuses espèces mais celles qui nous intéressent particulièrement sont décrites ci-dessous.

Putois d'Europe (*Mustela putorius*) **(P)rotégé**

Le putois d'Europe a une couleur proche du brun foncé avec une tête plus claire (présence d'un masque facial brun avec des bandes claires sur le museau, le front et la bordure des oreilles). Il mesure jusqu'à 50 cm de long.



Putois (b)



Fouine (b)

Fouine (*Martes foina*)

La fouine est très proche de la marte et la confusion est possible. Pour les différencier, il suffit d'observer la couleur du pelage située sous la gorge (bavette). Chez la fouine la **bavette est franchement blanche**, couvrant la gorge, le haut des pattes antérieures et le poitrail (**forme de M**), la truffe est rose. Elle mesure de 40 à 54 cm.

Marte des pins (*Martes martes*) **(P)rotégé**

Pelage brun, avec les pattes et la queue plus foncés, la tête plus claire. La **bavette est jaune orangé** et presque toujours d'un seul tenant, la truffe est brun-noir. Elle mesure de 45 à 60 cm.



Martre (c)



Belette ^(d)

Belette d'Europe (*Mustela nivalis*)

La belette est le plus petit mustélidé d'Europe avec une taille d'environ 20 cm. La belette est très proche de l'hermine et la confusion est possible. Son pelage est brun sur le dos et blanc sur les parties inférieures. A l'inverse de l'hermine, sa queue est courte et ne comporte pas d'extrémité noire.

Hermine (*Mustela erminea*)

Son pelage est, en été, brun foncé dessus et blanchâtre dessous. En hiver, l'animal, adopte souvent un pelage entièrement blanc à l'exception de l'extrémité de sa queue qui reste noire. L'hermine adulte mesure de 22 à 32 cm de long plus sa queue de 8 à 12 cm.



Hermine ^(e)

> HABITAT FREQUENTE

Suivant les espèces, on trouve des petits mustélidés surtout en forêt et dans les zones de bocage.



Forêt ^(f)



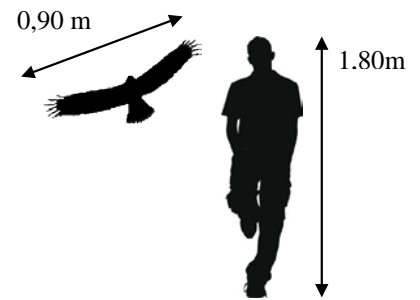
Bocage ^(f)

> ALIMENTATION ET MOEURS

Les petits mustélidés sont de très bons chasseurs. Ils se nourrissent principalement de petits mammifères (rongeurs, ...) et plus rarement d'amphibiens, d'insectes et d'oiseaux.



LES RAPACES DIURNES



Mensurations : envergure 63 à 280 cm, longueur de 28 à 120 cm.

> DESCRIPTION

Les rapaces diurnes sont des rapaces qui vivent le jour. On dénombre plusieurs familles, 3 sont présentes en France : les falconidés (i), les accipitridés (ii), les pandionidés (iii),...

- les pattes ne possèdent pas de plumes et sont équipées de serres puissantes aux ongles acérés,
- le bec est crochu,
- les yeux sont sur le coté.



(i) Faucon crécerelle (b)
Falco tinnunculus



(ii) Busard des roseaux (b)
Circus aeruginosus



(iii) Balbuzard pêcheur (c)
Pandion haliaetus

> HABITAT FREQUENTE

Suivant les espèces il est possible de rencontrer des rapaces diurnes dans de nombreux milieux.



Forêt (c)



Urbain (c)



Bocage (c)

> ALIMENTATION ET MOEURS

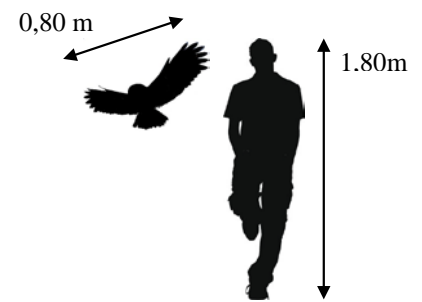
Les rapaces sont carnivores et insectivore. La plupart (à l'exception des vautours) capturent et tuent leurs proies. Bien que moins impactés que les rapaces nocturnes, les rapaces diurnes sont parfois victimes de collisions, souvent après avoir été attirés près de la route alors qu'ils chassent de petits mammifères.

> STATUT





LES RAPACES NOCTURNES



Mensurations : envergure 53 à 180 cm, longueur de 20 à 70 cm.

> DESCRIPTION

Il s'agit des chouettes et des hiboux.

- leur bec est court et crochu,
- leurs pattes sont équipées de griffes acérées recourbées,
- leurs yeux placés sur le devant de la tête sont ronds, gros et presque immobiles,
- leurs plumes sont très légères et permettent un vol silencieux,
- selon les espèces ils pèsent entre 80g et 3.3 kg.

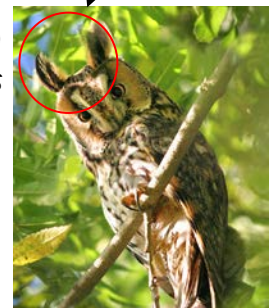


Chouette effraie ^(b)
Tyto alba

Chouette hulotte ^(b)
Strix aluco



Hibou moyen-duc ^(c)
Asio otus



Les hiboux se distinguent des chouettes par le port d'aigrettes sur la tête.

> HABITAT FREQUENTE

Les rapaces nocturnes occupent des milieux très différents. Certaines espèces fréquentent les bocages et les zones cultivées de manière extensive (comme la chouette chevêche ou la chouette effraie) alors que d'autres sont essentiellement forestières (comme la chouette hulotte, qui peut également être présente en milieu plus urbanisé).



Forêt ^(d)



Urbain ^(d)



Bocage ^(d)

> ALIMENTATION ET MOEURS

Les rapaces nocturnes se nourrissent de petits vertébrés (rongeurs, ...) mais aussi de petits reptiles, batraciens, insectes... Ils sont tout particulièrement victimes des collisions routières du fait de leur mode de chasse (souvent en vol plané au ras du sol) et de leur grande sensibilité à la lumière (éblouissement par les phares de voitures). Certains aménagements peuvent réduire ces risques de collision.

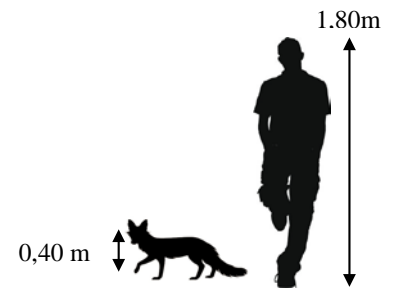
> STATUT





LE RENARD ROUX

Vulpes vulpes



Mensurations : longueur totale : 90 à 120 cm ; queue : 30 à 45 cm ; hauteur à l'épaule : 38 à 41cm.

> DESCRIPTION

- un museau allongé et entouré de blanc tout comme la gorge,
- des oreilles dressées et noires à l'arrière, une petite taille (environ 40 cm à l'épaule),
- un pelage généralement brun-roux, mais cela peut varier du beige au brun et au roux vif. La fourrure change de couleur et d'épaisseur en fonction du climat,
- une queue longue, touffue et généralement blanche au bout,
- un poids d'environ 6-8 kg.



Renard roux (b)

> HABITAT FREQUENTE

Le renard roux s'adapte à toutes sortes d'habitat. Son territoire se limite habituellement à environ 9 km de diamètre.



Forêt (c)



Urbain (c)



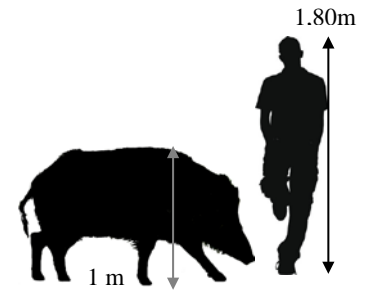
Bocage (c)

> ALIMENTATION ET MŒURS

Le renard roux est omnivore mais il se nourrit surtout de petits mammifères, parfois aussi d'oiseaux, de grenouilles, d'insectes, de petits fruits et de charognes. Quoique souvent considéré comme nuisible, le renard roux joue pourtant un rôle important dans l'écosystème puisqu'il consommerait plusieurs milliers de rongeurs par an.



LE SANGLIER *Sus scrofa*



Mensurations : longueur totale : 90 à 200 cm ; queue : 30 cm ; hauteur au garrot : 60-120 cm.

> DESCRIPTION

Le sanglier est un mammifère proche du porc. Aucune confusion n'est possible :

- tête conique,
- oreilles courtes, triangulaires et dressées,
- pelage brun constitué de soies et de duvet, les jeunes sont roux avec des bandes noires horizontales,
- poids de 50 à 200 kg.



Sanglier (b)

> HABITAT FREQUENTE

Le sanglier apprécie particulièrement les zones boisées avec des points d'eau mais on les retrouve également en zone de bocage et de culture.



Forêt (b)



Bocage (b)

> ALIMENTATION ET MŒURS

Le sanglier est omnivore (pousses, racines, glands, maïs et à l'occasion charogne). Les populations de sanglier sont en augmentation du fait de la disparition des prédateurs naturels et des plans de chasse. Les collisions qui opposent une voiture et un sanglier peuvent être très graves.